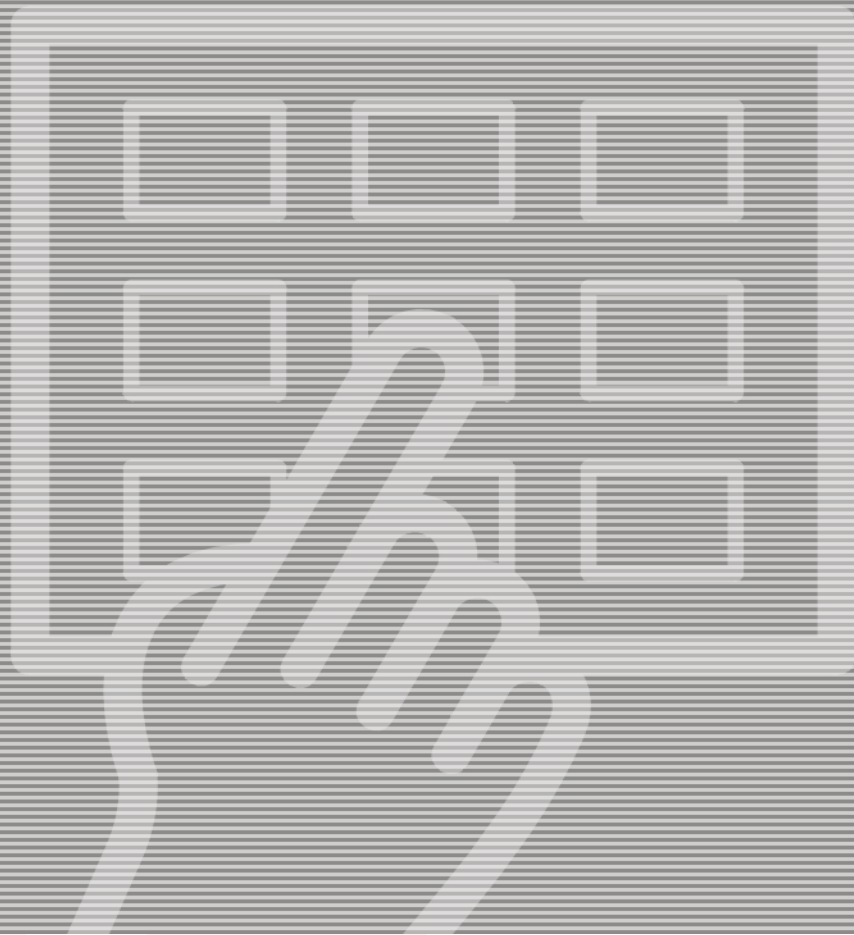


Manuale dell'utente



CONCEPT
305/405/505 DW
505 DW XP

GLUNZ & JENSEN 
DEGRAF

GLUNZ & JENSEN

Manuale dell'utente

CONCEPT 305/405/505 DW 505 DW XP



T11336

Edizione AA, aprile 2013
Questo libro presenta il n° parte 10070285



Leggere sempre il Manuale di istruzioni per la sicurezza n° parte 21741 prima di installare o utilizzare la macchina.

Questo manuale è pubblicato da:

Glunz & Jensen S.r.l.

Via Alessandro Volta 28

20088 – Rosate (MI) – ITALY

Tel.: +39 02 900 90 180

Fax: +39 02 900 90 149

Internet: www.degraf.glunz-jensen.com

Copyright © 2015 by Glunz & Jensen S.r.l.

Indice

Parte 1:Informazioni generali.	1-1
Informazioni su questo manuale	1-1
Destinazione d'uso di questo manuale	1-1
Riserve	1-1
Note, precauzioni e avvertenze.	1-1
Uso improprio della macchina	1-2
Destinazione d'uso della macchina	1-2
Installazione	1-2
Smaltimento alla fine della vita utile.	1-2
Servizio di assistenza	1-2
Parte 2:Uso quotidiano	2-1
Generale	2-1
Messa in funzione iniziale dell'unità	2-2
Configurazione dell'unità di lavaggio	2-3
Impostazioni di temperatura/risciacquo.	2-4
Funzioni manuali	2-5
Parametri della lastra	2-6
Selezione della lastra	2-7
Avvio di un ciclo di lavaggio.	2-7
Visualizzazione del processo	2-8
Elaborazione di una lastra dopo l'altra.	2-8
Allarmi	2-9
Allarmi specifici	2-9
Spegnimento dell'unità di lavaggio	2-10

Parte 1: Informazioni generali

Informazioni su questo manuale

Destinazione d'uso di questo manuale

Il presente manuale descrive le procedure di uso comune dell'unità di lavaggio. Il manuale è destinato all'utente abituale e deve essere conservato con la macchina in modo da poter essere consultato in qualsiasi momento.



Riserve

- Questo manuale è stato scritto e illustrato utilizzando le migliori informazioni disponibili al momento della pubblicazione.
- Le differenze tra questo manuale e la macchina riflettono i miglioramenti introdotti dopo la pubblicazione del manuale.
- Modifiche, imprecisioni tecniche ed errori tipografici verranno corretti nelle edizioni successive.
- Nell'ambito della nostra politica di miglioramento continuo, ci riserviamo il diritto di modificare il design e le specifiche senza ulteriore preavviso.

Note, precauzioni e avvertenze

All'interno delle note del manuale, le precauzioni e le avvertenze sono riportate in grassetto, come nell'esempio seguente:

 **Prima di accendere l'unità, assicurarsi che l'area di lavoro circostante sia pulita e libera per agevolare le operazioni.**

Simbolo	Significato	Spiegazione
	Nota	L'operatore deve osservare e/o agire secondo le informazioni per ottenere il funzionamento ottimale della macchina.
	Attenzione	L'operatore deve osservare e/o agire secondo le informazioni per evitare danni meccanici o elettrici alla macchina.
	Avviso	L'operatore deve osservare e/o agire in base alle informazioni per evitare lesioni personali.

Uso improprio della macchina

Glunz & Jensen S.r.l. non si assume alcuna responsabilità per eventuali danni o incidenti causati da un uso improprio della macchina:

- È categoricamente vietato apportare modifiche elettriche o meccaniche alla macchina. Se tale divieto viene ignorato, la garanzia di Glunz & Jensen S.r.l. non sarà più valida.

Destinazione d'uso della macchina

- Questa unità fa parte di una gamma completa pensata per il trattamento delle lastre da stampa flessografiche. Questa gamma comprende unità di esposizione, unità di lavaggio, forno e espositore di finissaggio UV C.
- L'unità è progettata per il lavaggio delle lastre da stampa lavabili con solvente e presenta un'apposita sezione digitale per la rimozione dello strato nero delle lastre digitali.
- Tutte le altre fasi del processo vengono eseguite utilizzando altre macchine della gamma.
- Questa unità è stata progettata per funzionare con solvente ed è stata testata utilizzando il prodotto convenzionale. Consultare sempre il rivenditore prima di provare a cambiare il tipo di solvente. In caso contrario, possono verificarsi gravi danni e problemi di sicurezza. Questa unità non è a prova di esplosione.

Installazione

- Non installare l'unità in ambienti esplosivi.
- È responsabilità del proprietario e dell'operatore di questa unità assicurarsi che l'installazione venga realizzata in conformità con la normativa vigente e da tecnici autorizzati a eseguire impianti idraulici ed elettrici.
- L'installazione, la manutenzione e la riparazione devono essere eseguite esclusivamente da tecnici dell'assistenza che abbiano ricevuto la formazione appropriata per riparare la macchina.
- Il costruttore non può essere considerato responsabile per eventuali danni causati da un'errata installazione di questa unità.
- L'unità deve essere installata in un'area ad accesso limitato.

Smaltimento alla fine della vita utile

La macchina è progettata per essere smantellata in maniera facile. Lo smaltimento di tutte le parti della macchina deve avvenire nel rispetto delle normative locali.

Servizio di assistenza

- Se è necessaria assistenza per risolvere eventuali problemi con la macchina, contattare il proprio fornitore.

Parte 2: Uso quotidiano

Generale

Questa unità è progettata per lavare e pulire lastre da stampa dopo il processo di esposizione.

L'unità è suddivisa nelle seguenti sezioni:

- **Piano d'ingresso e pannello di controllo** – consentono all'operatore di inserire la lastra sull'unità e di selezionare i parametri corretti per la sua lavorazione.
- **Sezione di lavaggio digitale** – rimuove lo strato nero nella lastra digitale allo scopo di prevenire la contaminazione del serbatoio di lavaggio principale.
- **Sezione di lavaggio** – offre un lavaggio uniforme e di qualità delle lastre.
- **Sezione di pulizia** – garantisce la pulizia e la tergitura della lastra.
- **Sezione di uscita.**

Questa unità di lavaggio è dotata di display touch "graphical finger" che assicura un controllo molto facile.

AVVERTENZE DI SICUREZZA

Per utilizzare quest'unità in modo sicuro, è necessario che gli operatori e le persone addette alla manutenzione seguano le istruzioni e le precauzioni di sicurezza e le avvertenze illustrate nei manuali.

L'unità è dotata di interruttori di emergenza che consentono agli operatori di arrestarla in caso di necessità.

Assicurarsi che il rischio o il problema sia stato eliminato prima di ripristinare l'alimentazione.

Per rilasciare gli interruttori di emergenza, ruotarli in senso orario. L'unità deve essere riavviata seguendo la procedura di messa in funzione iniziale dell'unità illustrata più avanti in questo manuale.

Allo scopo di tutelare la sicurezza degli operatori, l'unità è dotata di interruttori di interblocco per l'apertura delle coperture superiori durante il funzionamento, per il surriscaldamento e per gli interruttori del livello di sicurezza.

Messa in funzione iniziale dell'unità

- i** Assicurarsi che la temperatura ambiente sia compresa tra 17 e 25°C e che l'umidità relativa sia compresa fra il 40 e 60%.
 - i** Prima di accendere l'unità, assicurarsi che l'area di lavoro circostante sia pulita e libera per agevolare le operazioni.
 - i** Verificare l'eventuale presenza di perdite di solvente e controllare tutti i materiali e le connessioni (alimentazione, aria compressa e scarico) necessari.
 - i** Controllare che tutti i tasti di arresto di emergenza siano rilasciati. In caso contrario, rilasciarli ruotandoli in senso orario.
- Ruotare l'interruttore principale che si trova sul davanti della macchina (a destra).
 - L'unità visualizza ora la schermata di standby.



Per accendere l'unità, premere il tasto ON/OFF che si trova sotto il pannello di controllo dell'unità.

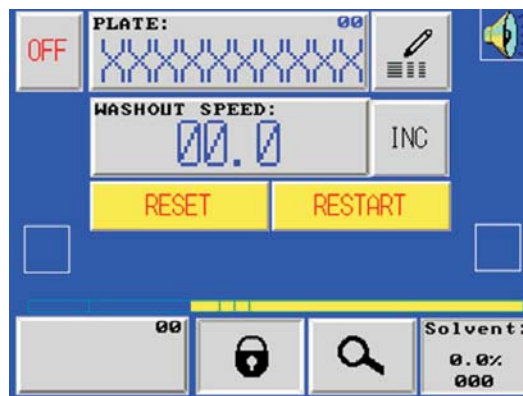
- A questo punto, è possibile che vengano visualizzate due schermate diverse:



L'unità di lavaggio sta eseguendo un ciclo di pulizia automatico all'accensione.

Questa schermata scompare al termine del ciclo di pulizia.

Per annullare il ciclo di pulizia all'accensione premere **PERFORMING CLEANING CYCLE. PRESS TO STOP.** e confermare.



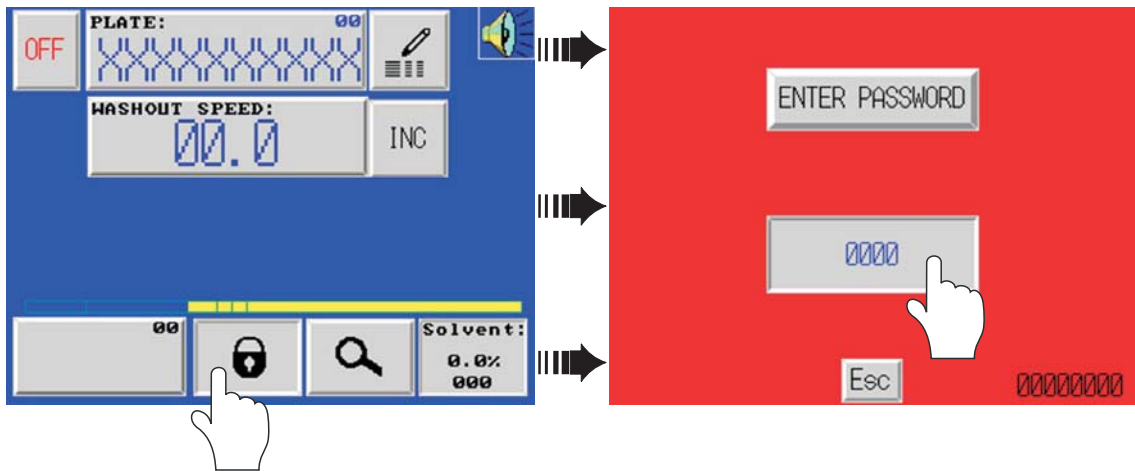
L'unità di lavaggio è stata fermata con almeno una lastra in lavorazione.


Premere **RESET** e confermare per resettare tutti i cicli in corso.

Premere **RESTART** e confermare per riavviare l'unità di lavaggio nello stesso stato in cui si trovava al momento dello spegnimento. In questo modo, è possibile proseguire la lavorazione di una lastra rimasta nell'unità.

Configurazione dell'unità di lavaggio

L'utente può accedere a vari menu digitando una password.







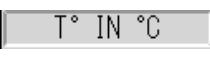

Password	Funzione
1309	Consente di accedere alle impostazioni di temperatura/risciacquo.
1212	Sblocca l'accesso ai parametri della lastra.
1313	Blocca l'accesso ai parametri della lastra. Il tasto  scompare.
1969	Consente di accedere alle funzioni manuali.

Impostazioni di temperatura/risciacquo

Se si inserisce la password 1309, verrà visualizzata la schermata seguente. Da questa schermata è possibile modificare i tempi di risciacquo e la temperatura del solvente.

% DEVICE CALIBRATION:		ESC
Min:	0.1%	90
Max:	3.4%	3100 0000
% DRAINING & FILLING :	3.01	% WAITING TIME: 2min
% Max :	4.0%	
Solvent T° Setpoint:		32
Fresh solvent pulse ON: 2.0s OFF: 40mm		
T° IN °C	SPEED IN mm/min	N

Pagina 1

Panoramica del display	Descrizione
	Consente di uscire da questa schermata e di ritornare alla schermata principale.
	Consente di passare alla pagina successiva.
	Premendo questo tasto è possibile impostare il contenuto solido massimo per l'operazione. <i>Impostazione di fabbrica - 4.0%</i>
	Con la pressione di questo tasto è possibile scegliere l'unità di misura della velocità – [mm/min] o [in/min]. <i>Impostazione di fabbrica - mm/min</i>
	Con la pressione di questo tasto è possibile scegliere l'unità di misura della temperatura – [°C] o [°F]. <i>Impostazione di fabbrica - °C</i>
	Con la pressione di questo tasto è possibile impostare la temperatura del solvente (dipende dal solvente utilizzato). <i>Impostazione di fabbrica - 32 [°C]</i>



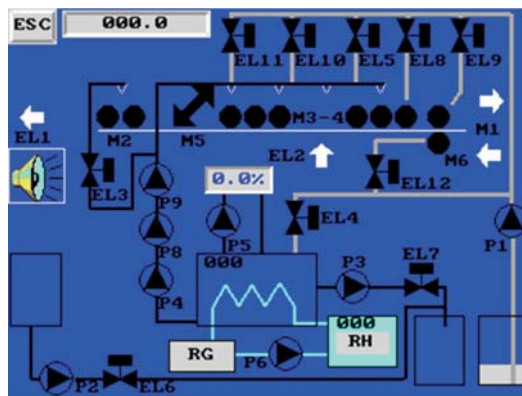
Tutte le altre funzioni disponibili a partire da questa schermata possono essere utilizzate solo da un tecnico dell'assistenza o da personale formato e capace. La manipolazione non corretta può causare una scarsa qualità della lastra, danni all'unità di lavaggio o lesione personale.

Funzioni manuali



Tutte le funzioni disponibili in questa sezione devono essere utilizzate solo da un tecnico dell'assistenza o da personale formato e capace. La manipolazione non corretta può causare una scarsa qualità della lastra, danni all'unità di lavaggio o lesione personale.

Se si inserisce la password 1969, verrà visualizzata la schermata seguente.



- Per avviare la funzione desiderata, è sufficiente premere il simbolo grafico sullo schermo. La prima pressione del simbolo avvia la funzione mentre la seconda pressione la ferma.



Non è possibile avviare la pompa se le elettrovalvole associate non sono state aperte in precedenza. Tale accorgimento serve a evitare sovrappressione e alta temperatura nella pompa stessa (nessuna circolazione di solvente). Se le elettrovalvole sono chiuse e la pompa è in funzione, la pompa si arresta automaticamente.

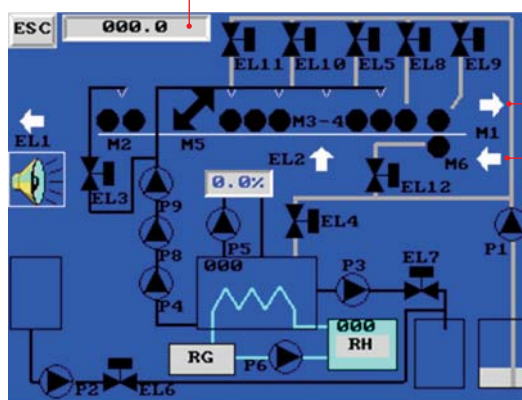
- Per modificare la velocità della catena di trasporto, premere **000.0** e immettere il nuovo valore. Il nuovo valore viene utilizzato solo nella funzione manuale e non influenza i parametri di velocità memorizzati per la produzione di lastre.
- È possibile fare scorrere la catena di trasporto avanti o indietro premendo **➡** o **⬅**.



Non dimenticare che l'esecuzione della catena di trasporto all'indietro può causare danni all'unità di lavaggio se non si presta attenzione alla posizione della barra di trasporto.


velocità della catena di trasporto

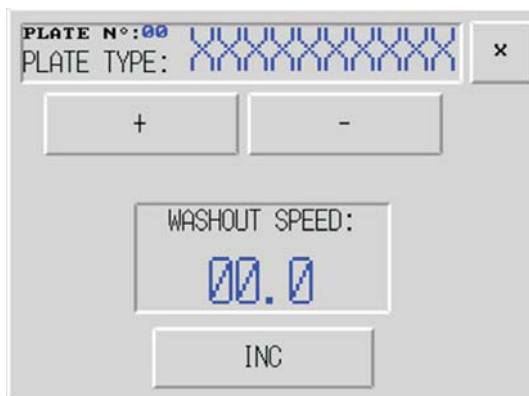
direzione della catena di trasporto



Parametri della lastra

È possibile conservare 25 lastre (canali 0-24) con le rispettive velocità e tempi di lavaggio (dipende dal modello).

- Se si preme il tasto  viene visualizzata la schermata dei parametri della lastra seguente (questo tasto è disponibile sulla schermata principale e sulla schermata di selezione della lastra).




305 DW / 405 DW / 505 DW

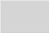
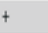

Questi modelli possono essere eseguiti solo in modalità incrementale.



505 DW XP

Questo modello può eseguire sia la modalità incrementale che in lotti. Per l'esecuzione in modalità incrementale, viene utilizzata la velocità di lavaggio mentre per l'esecuzione in lotti viene usato il tempo di lavaggio.

La pressione del tasto  permette di scegliere la modalità incrementale o in lotti.

- Per ciascun canale conservato è possibile modificare il nome della lastra e i relativi parametri.
- È possibile scorrere i canali verso l'alto o verso il basso premendo  o .
- Quando viene visualizzato il canale richiesto, premere  per cambiare il nome della lastra o uno dei due tempi conservati.
- A questo punto, compare una tastiera alfanumerica per il nome della lastra o una tastiera numerica per la velocità/tempo di lavaggio.



tastiera alfanumerica

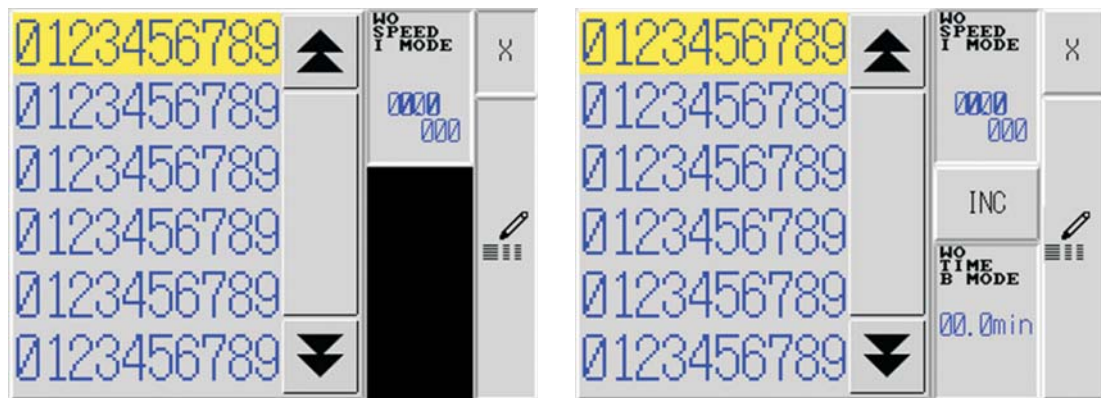


tastiera numerica

- Una volta inserito il nome/la velocità/il tempo indicato, premere ENT per confermare la scelta.
Se si dimentica questo passaggio, è possibile che vengano memorizzati valori corrotti.



Selezione della lastra

- Premere  per accedere alla schermata di selezione della lastra.



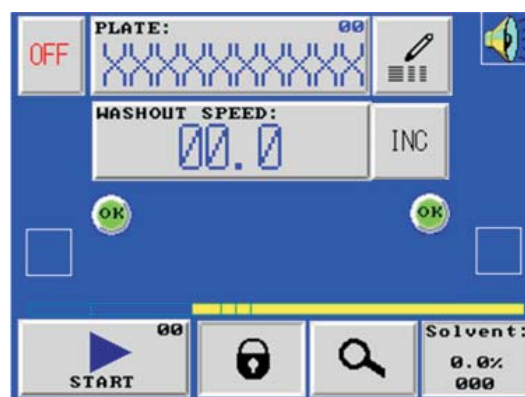
305 DW / 405 DW / 505 DW


505 DW XP

- Per selezionare la lastra da produrre, scorrere verso l'alto o verso il basso fino a quando non viene visualizzato il nome della lastra richiesta. Premere il nome della lastra richiesta per evidenziarla. A questo punto è possibile controllare i parametri della lastra sulla destra della schermata per controllare che sia stata selezionata la lastra corretta.
- Se i parametri della lastra non sono corretti, premere  per accedere alla schermata dei parametri della lastra.
- Una volta selezionata la lastra corretta con i parametri corretti, premere  per tornare alla schermata principale. I parametri vengono trasferiti automaticamente alla sezione interessata e l'unità di lavaggio è pronta a iniziare un ciclo di lavorazione.

Avvio di un ciclo di lavaggio

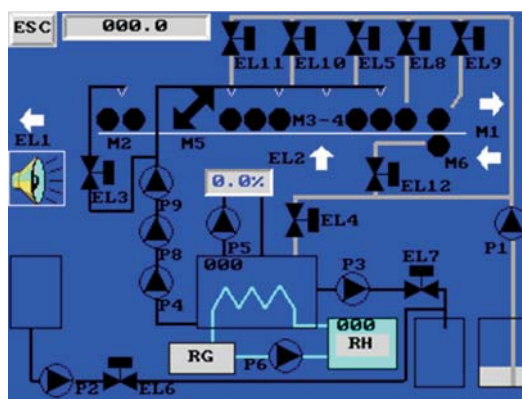
- Controllare che tutti i parametri siano corretti.
- Aprire il coperchio d'ingresso.
- Posizionare la barra di trasporto sul piano d'ingresso e assicurarsi che sia fissata con cura nei dispositivi di bloccaggio su ciascun lato (2 segnali OK sullo schermo).





- Fissare la lastra al centro della barra di trasporto per consentire al sensore di lunghezza della lastra (situato al centro della sezione d'ingresso) di rilevare la lastra correttamente.
- Chiudere il coperchio d'ingresso.
- Premere  per avviare il ciclo del processo. Questo tasto lampeggia in verde fino a quando la lastra non viene inserita completamente nell'unità di lavaggio.

Visualizzazione del processo

Durante un lavaggio è possibile visualizzare le funzioni attive premendo . Tutte le funzioni in esecuzione sono colorate in verde.



Elaborazione di una lastra dopo l'altra

- È possibile eseguire più lastre contemporaneamente nell'unità di lavaggio se le velocità di lavaggio sono le stesse. In questo caso, posizionare la lastra con la barra di trasporto all'ingresso e premere . L'unità di lavaggio inserisce automaticamente la lastra non appena possibile.
- Se la velocità di lavaggio delle lastre è diversa, posizionare la lastra sulla barra di trasporto all'ingresso e premere . L'unità di lavaggio inserisce automaticamente la lastra non appena la lastra precedente è uscita dalla sezione di pulizia.



L'unità di lavaggio può processare un massimo di 3 lastre contemporaneamente.



Il sensore che misura la lunghezza della lastra si trova nel centro dell'unità di lavaggio. Assicurarsi che la lastra sia posizionata di fronte a questo sensore.

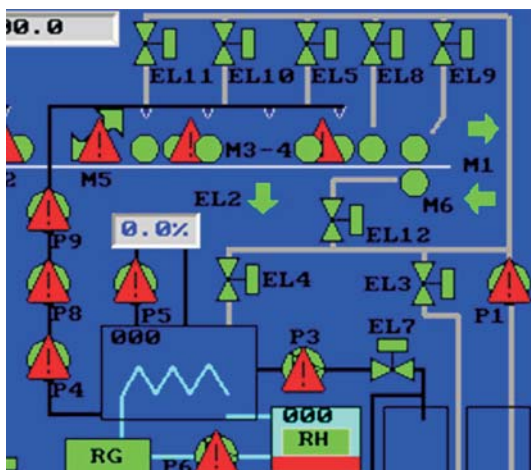
Allarmi

Sullo schermo possono apparire due tipi diversi di allarmi:

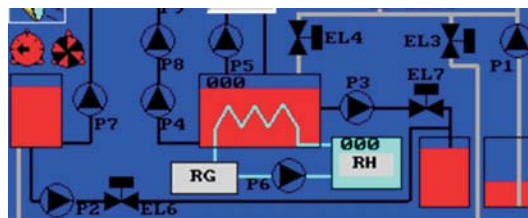
- Allarme di processo  - con lampeggiante e suono intermittente.
- Allarme di servizio  - con lampeggiante.

Allo scopo di identificare quale allarme di processo è attivo, premere il segnale lampeggiante per visualizzare la schermata dinamica riassuntiva.

Un segnale di allarme grafico indica il tipo di allarme (consultare gli esempi seguenti):






Problema su un interruttore per le pompe o i motori. Il segnale di avvertenza lampeggia sul motore o sulla pompa.





Problema nel livello dei diversi serbatoi di solvente. Il segnale del livello lampeggia e indica un problema in un serbatoio (livello elevato o ridotto).

Allarmi specifici

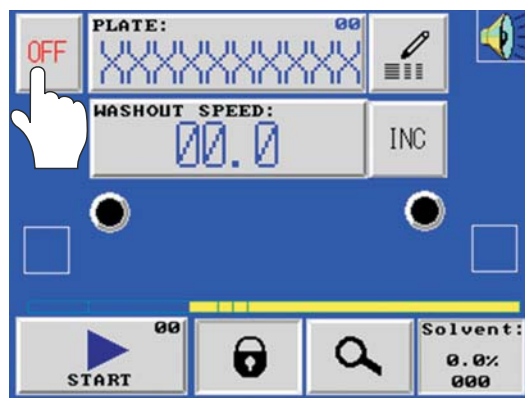
Oltre agli allarmi relativi a motore/pompa e agli allarmi di livello, è possibile che vengano visualizzati allarmi specifici:

Simbolo	Descrizione
	Uno dei pannelli superiori è aperto.
	L'aria compressa è troppo bassa.
	Lo scarico dell'unità di lavaggio è troppo basso.

 È possibile fermare la segnalazione acustica premendo . La segnalazione acustica si attiva automaticamente se si verifica un altro allarme.

Spegnimento dell'unità di lavaggio

Per permettere all'unità di lavaggio di eseguire il ciclo di pulizia quando è spenta, utilizzare il tasto "OFF" che si trova sulla schermata principale. Premere il tasto OFF e confermare per avviare il ciclo di lavaggio. Una volta terminato, l'unità di lavaggio si spegne automaticamente.



Il ciclo di pulizia esegue la pulizia di tutte le spazzole con solvente fresco.

