

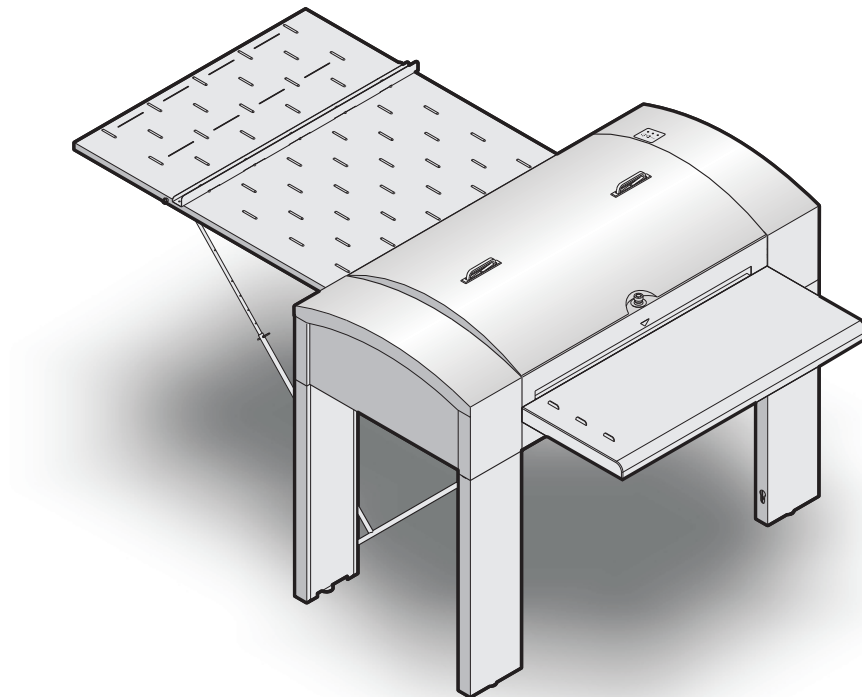
User's Manual



C85/C120
Reinigungsmodul

Benutzerhandbuch

C85/C120 Reinigungsmodul



Ausgabe AA, March 2007
Handbuch Teile-Nr. 51547-D



Dieses Handbuch ist für Personal bestimmt, das die Maschine täglich benutzt.

Vor Inbetriebnahme der *Maschine immer das Sicherheitshandbuch, Teile-Nr. 21741*, lesen, das in der Nähe der Maschine als Nachschlagewerk aufbewahrt werden sollte.

This manual is published by: **GLUNZ & JENSEN A/S**
Haslevvej 13,
DK-4100 Ringsted
Denmark
Phone: +45 57 68 81 81
E-mail: gjhq@glunz-jensen.com
Internet: www.glunz-jensen.com

Inhaltsverzeichnis

Abschnitt 1: Einleitung	1-1
Wichtig!	1-1
Genehmigungen:	1-1
Vorgesehener Einsatz der Maschine:	1-1
Installationsanweisungen:	1-1
Technische Daten:	1-1
Dieses Handbuch	1-1
Vorgesehener Einsatz dieses Handbuchs:	1-1
Vorbehalt:	1-2
Warnungen, Vorsichtsmassregeln und Hinweise !	1-2
Erklärung:	1-2
 Abschnitt 2: Funktionsbeschreibung	 2-1
Allgemeines	2-1
Reinigung und Gummierung (1)	2-1
Trockner (2)	2-1
Bedienelemente und Anzeigen	2-3
Hauptschalter (1)	2-3
Kontrollleuchte „Alarm“ (2) (Rot)	2-3
Kontrollleuchte „Bereit“ (3) (Grün)	2-3
Kontrollleuchte „Ein“ (4) (Gelb)	2-3
„Auswerfen“-Taste (5)	2-3
„Spül“-Taste (6)	2-3
Not-Aus-Knopf (7)	2-3
 Abschnitt 3: Betriebsverfahren	 3-1
Inbetriebnahme	3-1
Sichern der Transportrollen	3-1
Einschalten des Reinigungsmoduls	3-3
Tippbetrieb-Funktion	3-3
Zufuhr über den Zufahrtisch	3-5
Nur Offline-Reinigungsmodule!	3-5
Zufuhr über einen Plattensetter	3-5
Nur Online-Reinigungsmodule!	3-5
Anweisungen zum Abschalten	3-7
Abschalten des Reinigungsmoduls	3-7
Freigeben der Transportrollen	3-7

Abschnitt 4: Reinigung und Wartung	4-1
Allgemeines	4-1
Reinigungszubehör	4-1
Reinigungsmittel	4-1
Reinigungs- und Wartungsintervall	4-2
Allgemeines	4-2
Alle 300 m ² oder 4 Wochen	4-2
Alle 900 m ² oder 12 Wochen	4-2
Reinigung, Äusseres des Reinigungsmoduls	4-2
Mit der Spülfunktion	4-3
Gründliche Reinigung, Reinigungs- und Gummierungsabschnitt	4-5
Normale Reinigung, Trockner	4-6

Abschnitt 1: Einleitung

Wichtig!

Genehmigungen:

- Das Reinigungsmodul wird gemäß rechtlicher Anforderungen hergestellt. Zur Einhaltung der Anforderungen wird die Maschine von Underwriters Laboratories oder einer anderen anerkannten Organisation geprüft.
- Genehmigungen sind auf den Aufklebern angeführt, die am Typenschild des Reinigungsmoduls oder am Rahmen des Reinigungsmoduls angebracht sind.

Vorgesehener Einsatz der Maschine:

- Entwicklung fotografischer Materialien, wie angegeben unter „1. TECHNISCHE DATEN“ im Wartungshandbuch.

Installationsanweisungen:

- Das Installationsverfahren wird im separaten „Installationshandbuch“ beschrieben.
- Der Besitzer und der/die Betreiber dieses Reinigungsmoduls sind dafür verantwortlich, dass der Einbau den örtlichen gesetzlichen Vorschriften entspricht und von autorisierten Technikern und Elektrikern durchgeführt wird.
- Einbau/ Aufstellung, Wartungs- und Reparaturarbeiten dürfen nur von Wartungstechnikern durchgeführt werden, die in der Instandhaltung der Maschine geschult sind.
- Der Hersteller ist nicht für Schäden verantwortlich, die durch falsches Aufstellen bzw. falschen Einbau dieses Reinigungsmoduls verursacht werden.

Technische Daten:

- Die technischen Daten auf dem Typenschild des Reinigungsmoduls an der Rückwand des Reinigungsmoduls beachten.

Dieses Handbuch

Vorgesehener Einsatz dieses Handbuchs:

- Dieses Handbuch ist für Personal bestimmt, das die Maschine täglich benutzt.
- Vor Inbetriebnahme der *Maschine immer das Sicherheitshandbuch, Teile-Nr. 21741*, lesen, das in der Nähe der Maschine als Nachschlagewerk aufbewahrt werden sollte.

Vorbehalt:

- Dieses Handbuch wurde mit den bestmöglichen, zum Zeitpunkt der Veröffentlichung vorliegenden Informationen verfasst und illustriert.
- Etwaige Unterschiede zwischen diesem Handbuch und der Maschine sind auf nach der Veröffentlichung des Handbuchs vorgenommene Verbesserungen zurückzuführen.
- Änderungen, technische Ungenauigkeiten und Schreibfehler werden in den folgenden Ausgaben des Handbuchs korrigiert.
- Im Rahmen unserer Bemühungen um ständige Verbesserungen behalten wir uns das Recht vor, ohne vorherige Bekanntmachung Änderungen an der Konstruktion und den technischen Daten vorzunehmen.

Warnungen, Vorsichtsmassregeln und Hinweise !

Warnungen, Vorsichtsmaßnahmen und Hinweise sind im vorliegenden Handbuch fett auf grauem Hintergrund gedruckt, wie im folgenden Beispiel:



HINWEIS! Beim Reinigen des Reinigungsmoduls keine scheuernd wirkenden Materialien verwenden.

Erklärung:

HINWEIS! Hinweise enthalten Informationen, die vom Anwender beachtet bzw. befolgt werden müssen, um beste Ergebnisse bei der Benutzung der Maschine zu erhalten.



VORSICHT! Der Anwender muss diese Informationen beachten und/oder befolgen, um mechanische oder elektrische Schäden an der Maschine zu vermeiden.



WARNUNG! Der Anwender muss die angegebenen Informationen beachten und/oder befolgen, um Körperverletzungen zu vermeiden.

Abschnitt 2: Funktionsbeschreibung

Allgemeines

(Siehe Abbildung unten.)

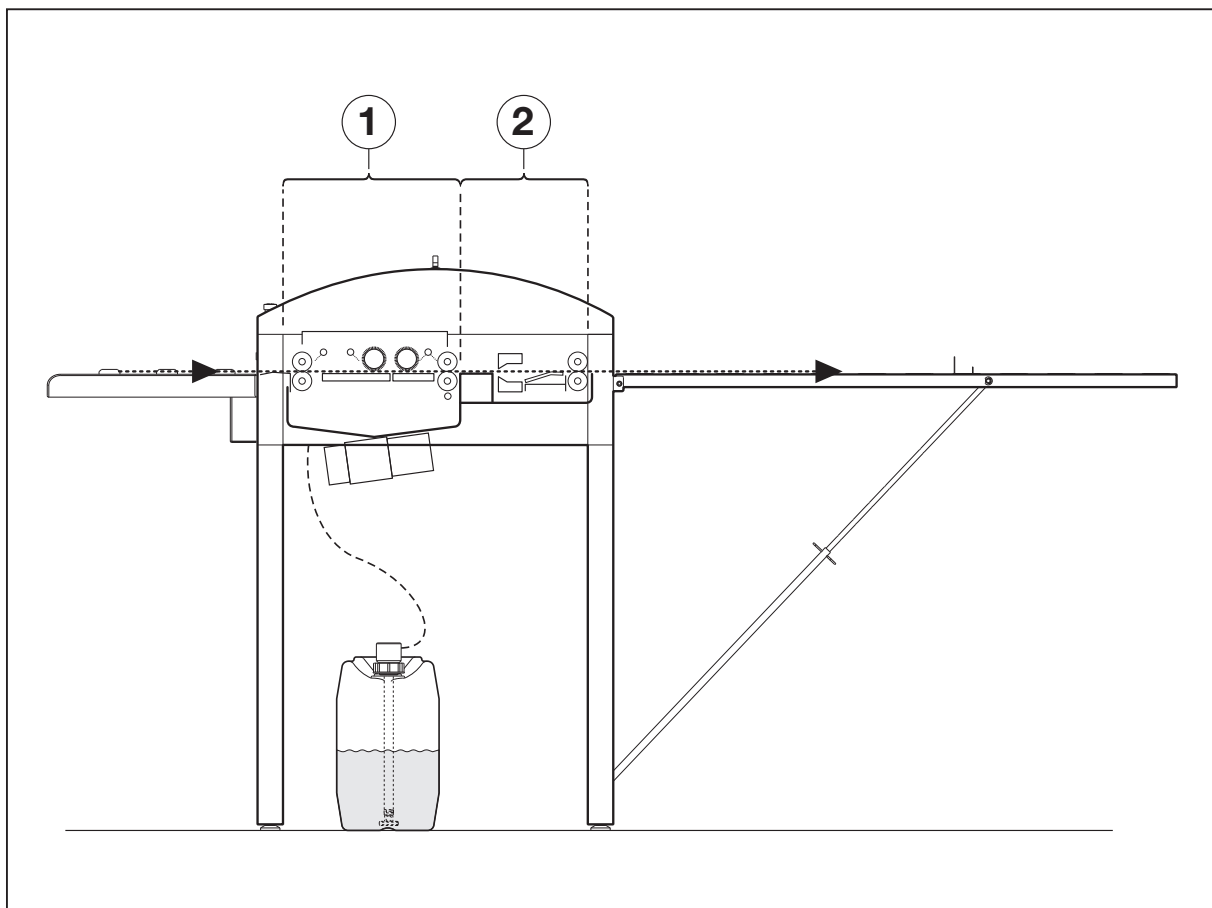
Das Modul besteht aus zwei Hauptabschnitten:

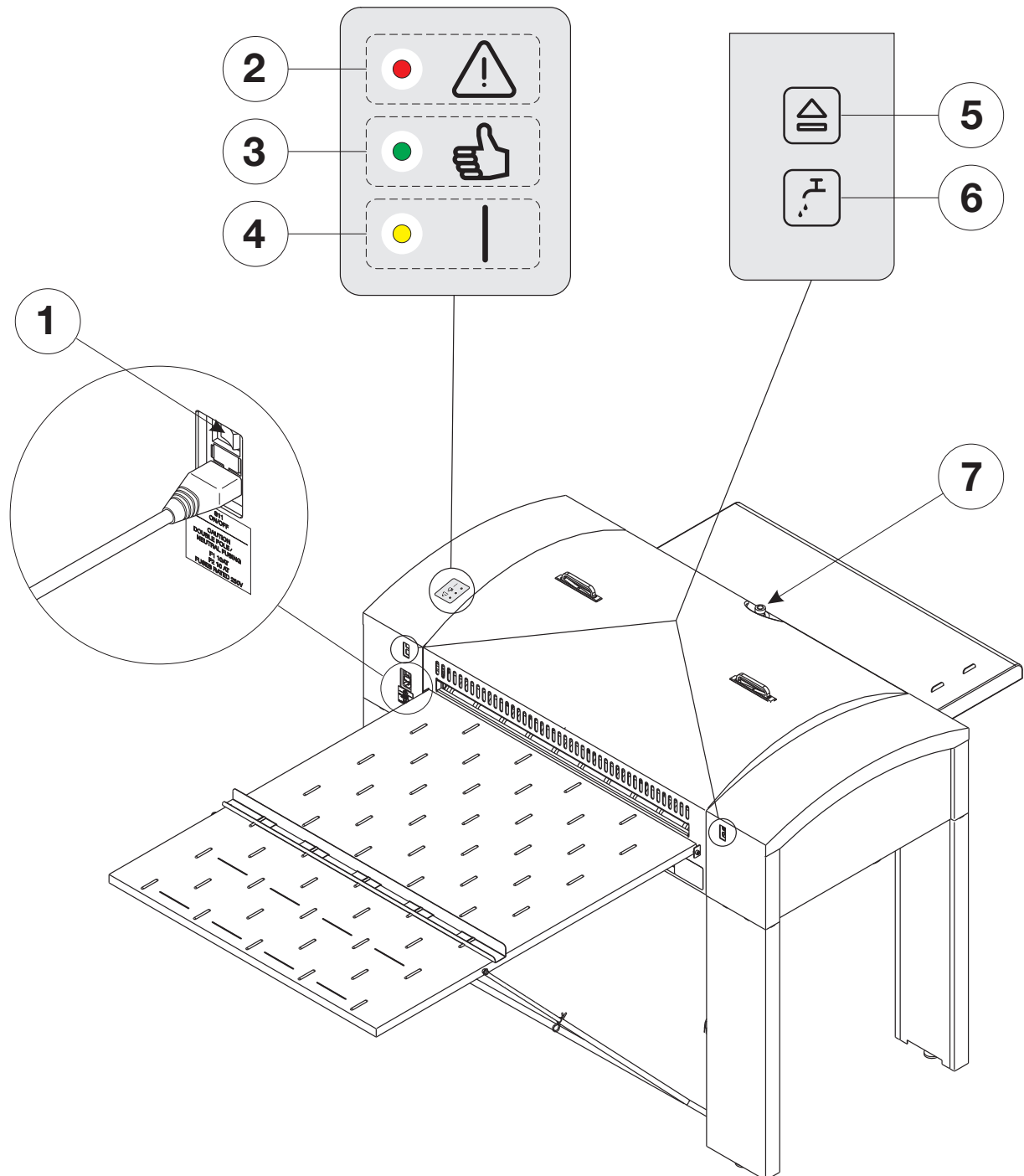
Reinigung und Gummierung (1)

Hier wird die nicht entwickelte Emulsion entfernt. Danach wird eine dünne Gummierungsschicht aufgetragen, die die Platte vor Oxidation, Schmutz, Fingerabdrücken usw. schützt.

Trockner (2)

Die Platte wird getrocknet, damit sie sofort weiter befördert werden kann.





Bedienelemente und Anzeigen

(Siehe Abbildung auf der gegenüberliegenden Seite.)

Hauptschalter (1)

Schaltet die Stromversorgung zum Reinigungsmodul EIN/AUS.

Kontrollleuchte „Alarm“ (2) (Rot)

Leuchtet, wenn Eingriffe am Reinigungsmodul erforderlich sind.

Einzelheiten sind unter „4. FEHLERSUCHE“ im Wartungshandbuch zu finden.

Kontrollleuchte „Bereit“ (3) (Grün)

Leuchtet, wenn das Reinigungsmodul betriebsbereit ist.

Kontrollleuchte „Ein“ (4) (Gelb)

Leuchtet, wenn das Reinigungsmodul über den Hauptschalter (1) eingeschaltet wurde.

„Auswerfen“-Taste (5)

Durch Drücken dieser Taste wird das Reinigungsmodul in der Betriebsart REINIGEN geschaltet (Transportmotor, Bürstenrollenmotor, Umwälzpumpe, Trocknerheizung und Gebläse laufen).

Durch nochmaliges Drücken der Taste wird zurück in die Betriebsart BEREITSCHAFT gewechselt.



HINWEIS! Diese Funktion kann auch zum Auswerfen einer Platte benutzt werden, die im Reinigungsmodul steckt.

„Spül“-Taste (6)

Durch Drücken dieser Taste wird ein Reinigungsverfahren begonnen.

Einzelheiten sind unter „REINIGUNG UND WARTUNG“ weiter hinten in diesem Handbuch zu finden.

Not-Aus-Knopf (7)

Beim Drücken dieses Knopfs wird sofort die gesamte Stromversorgung zu den einzelnen Komponenten unterbrochen.

Abschnitt 3: Betriebsverfahren

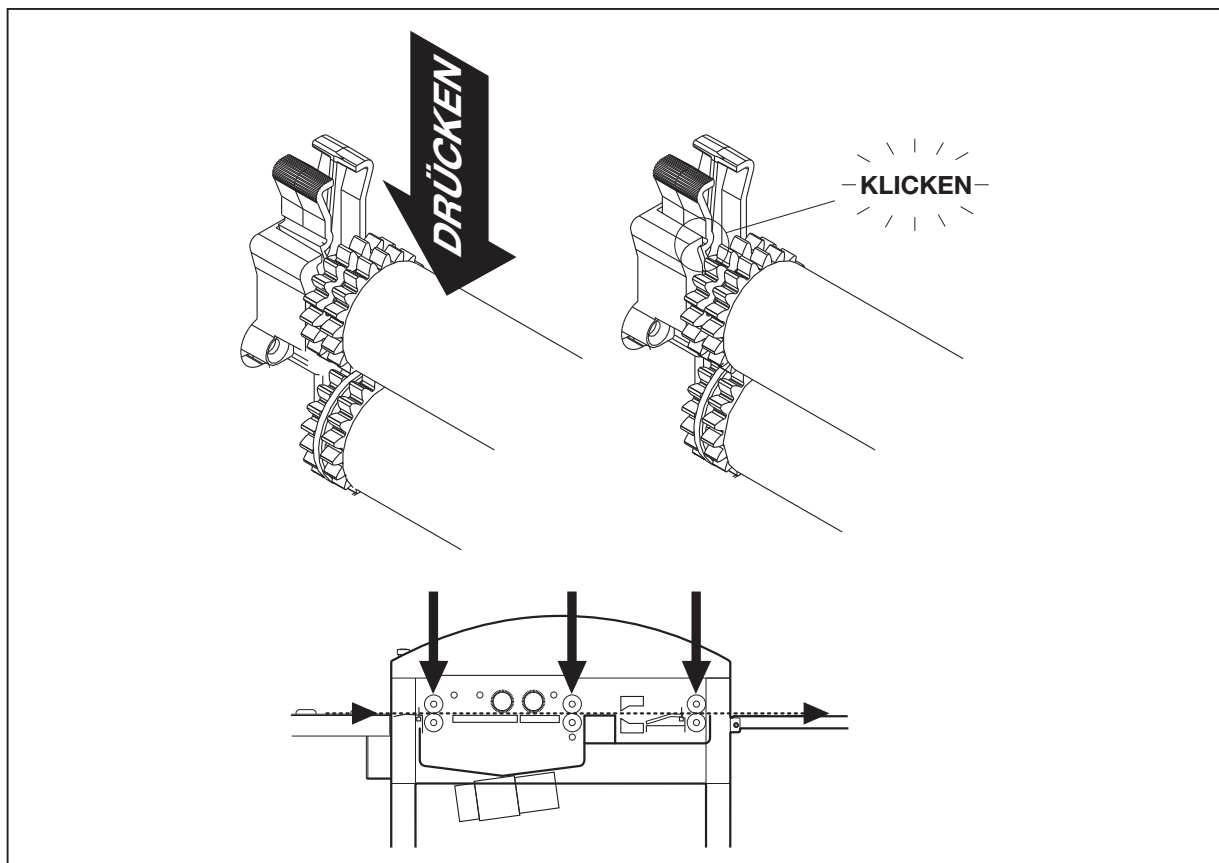
Inbetriebnahme

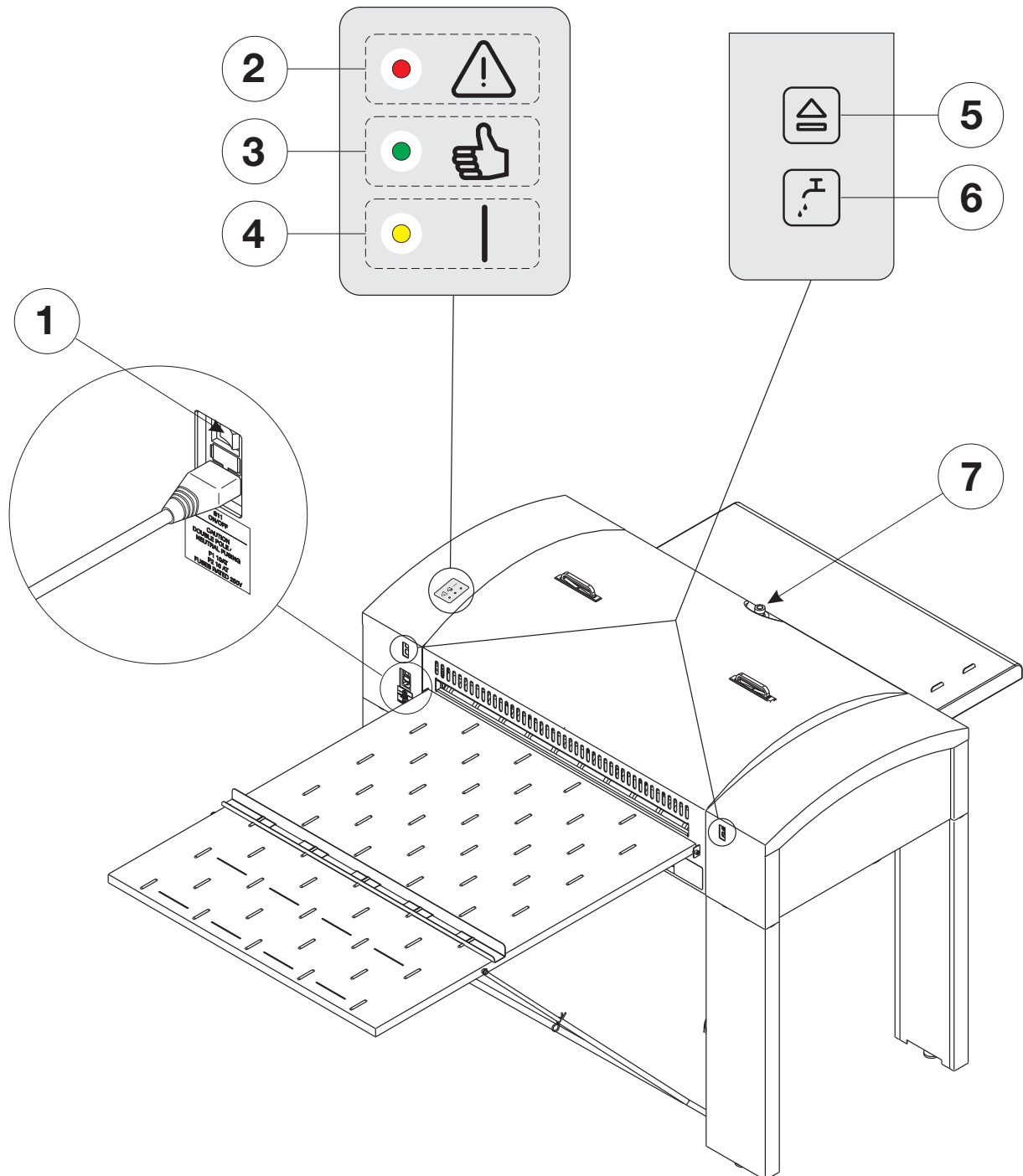
Sichern der Transportrollen

Vor der Inbetriebnahme müssen die obere Abdeckung und die inneren Abdeckungen entfernt werden, damit geprüft werden kann, ob die Sperrvorrichtungen an den Transportrollen freigegeben wurden. Wenn das der Fall ist, müssen diese wieder gesichert werden:

(Siehe Abbildung unten.)

- An jeder Seite der drei Transportrollenpaare wie dargestellt nach unten drücken (**HINWEIS! Antriebsseite zuerst**), um sie zu verriegeln.
- Wenn die Rollenlager „klicken“, sind sie korrekt gesichert.





Einschalten des Reinigungsmoduls

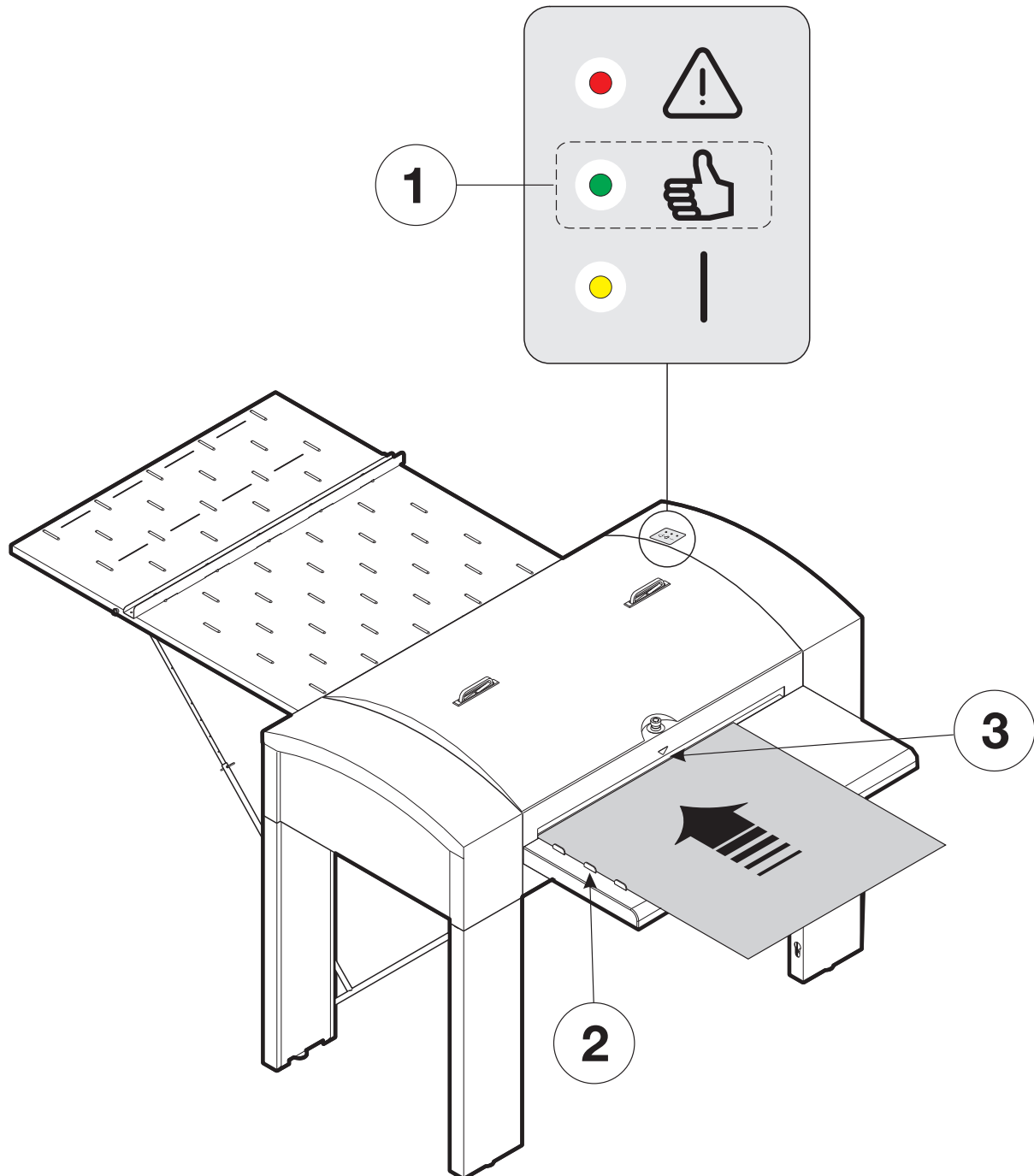
(Siehe Abbildung auf der gegenüberliegenden Seite.)

- Sicherstellen, dass der Gummierungsbehälter **(8)** ausreichend gefüllt ist.
- Den Hauptschalter **(1)** einschalten (ON/I).
- Die Kontrollleuchte STROM **(4)** leuchtet, das Reinigungsmodul initialisiert sich innerhalb von 3 Sekunden und wechselt dann in die Betriebsart BEREITSCHAFT.
- Wenn die Kontrollleuchte BEREIT **(3)** aufleuchtet, kann mit der Reinigung begonnen werden.

Tippbetrieb-Funktion

Die TIPPBETRIEB-Funktion startet die Umwälzpumpe und dreht die Transportrollen und Bürsten kurzzeitig in Intervallen, um die Auskristallisierung von Reinigungs-/Gummierungslösung auf den Rollen und Bürsten zu verhindern.

Die anfängliche TIPPBETRIEB-Funktion (nach Einschalten der Stromversorgung) läuft 2 Minuten lang. Danach schaltet sich die TIPPBETRIEB-Funktion alle 10 Minuten 30 Sekunden lang ein.



Zufuhr über den Zufahrtisch

Nur Offline-Reinigungsmodule!

(Siehe Diagramm auf der gegenüberliegenden Seite.)



VORSICHT!! Immer darauf achten, dass die Platten sofort vom Ausgabetisch entfernt werden, damit sich die Platten nicht gegenseitig zerkratzen.

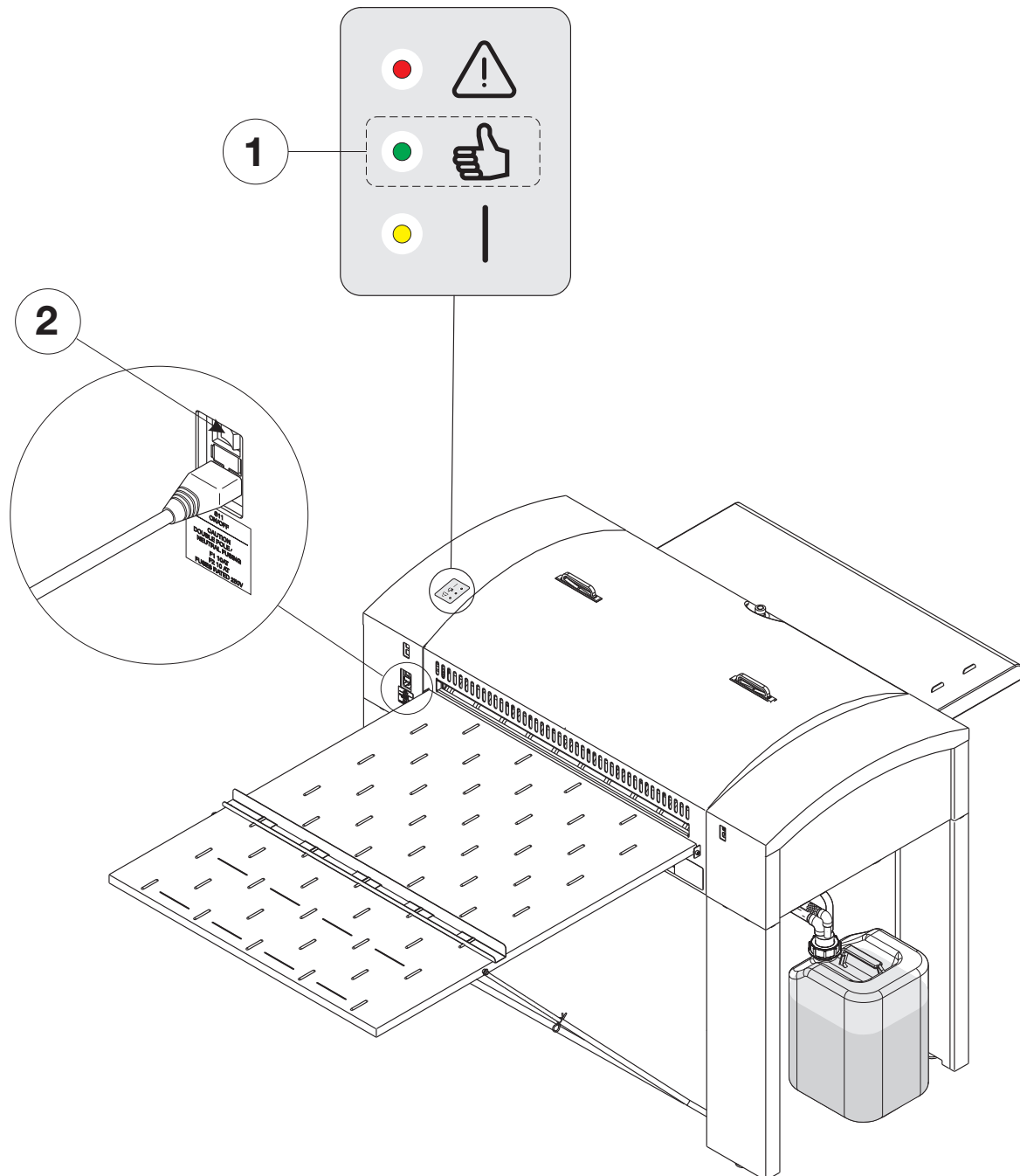
- Das Reinigungsmodul muss in der Betriebsart BEREITSCHAFT sein und die Kontrollleuchte BEREIT (1) muss leuchten.
- Platten immer mit der Emulsionsseite nach oben von der linken Seite des Zufahrtisches und an den Plattenführungen (2) ausgerichtet auf den Tisch legen.
- Die Platte langsam in das Reinigungsmodul einschieben, bis sie von den Einzugsrollen erfasst wird. Der Eingangssensor (3) schaltet das Reinigungsmodul in die Betriebsart REINIGEN und die Maschine aktiviert sich mit den voreingestellten Geschwindigkeitswerten.
- Überprüfen, ob sich die Kontrollleuchte BEREIT (1) abschaltet und ausweist, dass eine Platte in die Maschine eingeführt wird.
- Die Kontrollleuchte BEREIT (1) leuchtet kurz nachdem die Platte den Eingangssensor (3) passiert hat wieder auf. Nun kann eine neue Platte eingelegt werden.
- Das Reinigungsmodul wechselt kurz nach Austreten der Platte automatisch in die Betriebsart BEREITSCHAFT zurück.

Zufuhr über einen Plattensetter

Nur Online-Reinigungsmodule!

(Siehe Abbildung auf der gegenüberliegenden Seite.)

- Das Reinigungsmodul muss in der Betriebsart BEREITSCHAFT sein und die Kontrollleuchte BEREIT (1) muss leuchten.
- Das Reinigungsmodul aktiviert sich automatisch in der Betriebsart REINIGEN, wenn eine Platte vom Plattensetter in das Reinigungsmodul eingeführt wird.
- Das Reinigungsmodul wechselt kurz nach Austreten der Platte automatisch in die Betriebsart BEREITSCHAFT zurück.



Anweisungen zum Abschalten

i HINWEIS! Das Reinigungsmodul sollte nur an Feiertagen oder für Wartungs- oder Instandhaltungszwecke vollständig abgeschaltet werden.

Abschalten des Reinigungsmoduls

(Siehe Abbildung auf der gegenüberliegenden Seite.)

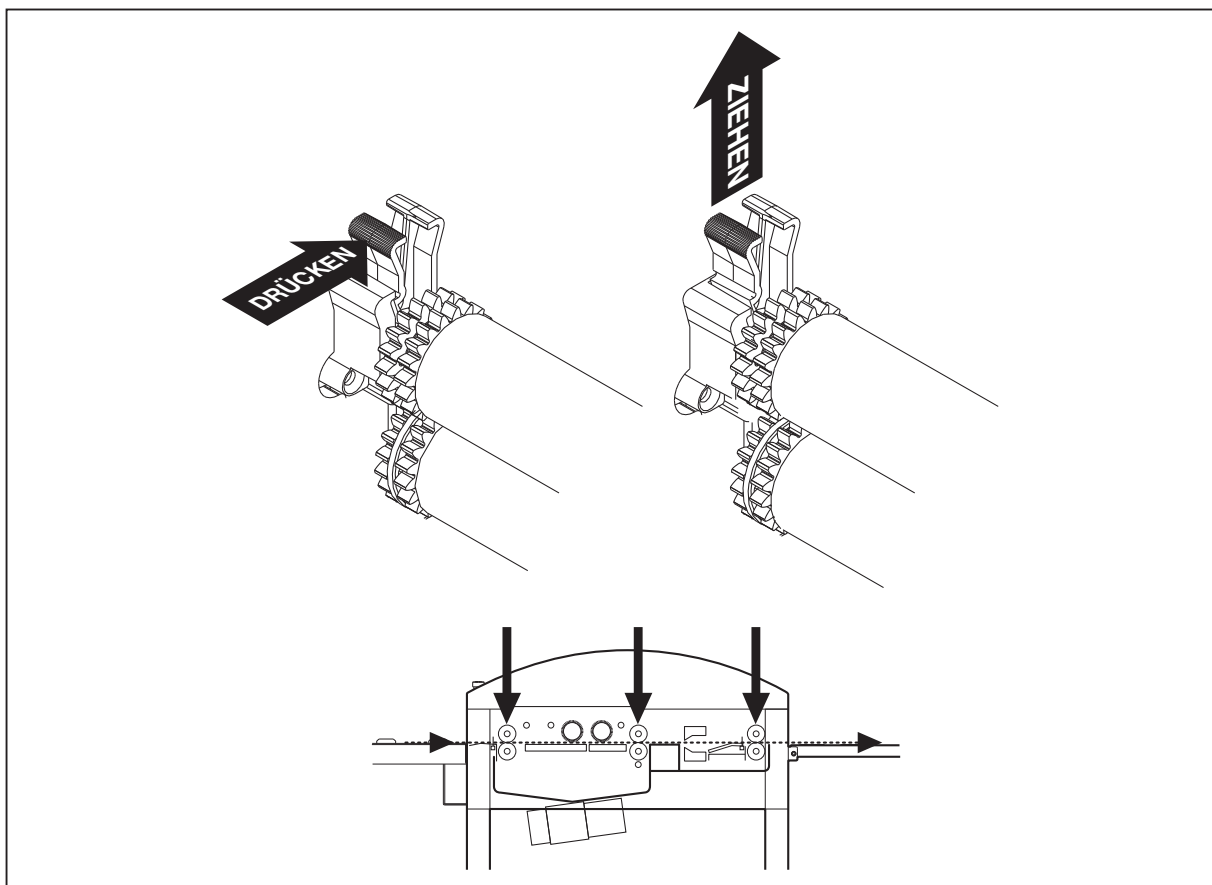
- Das Reinigungsmodul muss in der Betriebsart BEREITSCHAFT sein und die Kontrollleuchte BEREIT (1) muss leuchten.
- Das Reinigungsmodul abschalten, indem der Hauptschalter (2) ausgeschaltet wird (auf O).

Freigeben der Transportrollen

((Siehe Abbildung unten.))

Falls das Reinigungsmodul für längere Zeit ausgeschaltet werden muss, müssen die Transportrollen freigegeben werden:


- Die obere Abdeckung und die inneren Abdeckungen entfernen.
- Die Rollenlager an beiden Seiten freigegeben, indem die Sicherungsarme wie dargestellt niedergedrückt und dann nach oben gezogen werden.
- Die Abdeckungen wieder anbringen.





Abschnitt 4: Reinigung und Wartung

Allgemeines

Die regelmäßige Durchführung von Reinigungs- und Wartungsarbeiten reduziert die Gefahr eines Anlagenausfalls und eine Verminderung der Reinigungsqualität. Es sollte nur eine Person für die Durchführung des vorbeugenden Wartungsprogramms verantwortlich sein. Diese Person muss mit dem Gerät sowie dessen Funktionseigenschaften und Wartungsanforderungen vertraut sein.

 **HINWEIS!** Personal, das Wartungs-, Reinigungs- oder Instandhaltungsaufgaben durchführt, muss sich mit den Sicherheitsanweisungen und den Umweltschutzvorschriften vertraut machen, die im „Sicherheitshandbuch“ beschrieben sind, bevor diese Verfahren in Angriff genommen werden.

 **HINWEIS!** Personal, das Wartungs-, Reinigungs- oder Instandhaltungsaufgaben durchführt, muss sich mit den Sicherheitsanweisungen und den Umweltschutzvorschriften vertraut machen, die im „Sicherheitshandbuch“ beschrieben sind, bevor diese Verfahren in Angriff genommen werden.

 **VORSICHT!** Darauf achten, dass die Stromversorgung abgeschaltet und das Modul von der Stromversorgung getrennt wird, bevor Reinigungs- oder Wartungsaufgaben durchgeführt werden.

Reinigungszubehör

 **VORSICHT!** Nie harte Werkzeuge oder scheuernde Materialien bei der Reinigung von Teilen dieses Reinigungsmoduls verwenden.

Eine Schürze, Gummihandschule und Schutzbrillen.

Zum eigenen Schutz.

Fusselfreies Tuch, Schwamm und weiche Bürste.

Zum Reinigen der Rollen, Führungen und Tankwände.

Langstielige Flaschenbürste und dünner Draht (z. B. Büroklammer).

Zum Reinigen der Innenseite und der Löcher der Sprührohre.

Reinigungsmittel

Warmes Wasser 35-40 °C. Für alle Reinigungsaufgaben.



WARNUNG! Niemals Reinigungsmittel verwenden, die chlorierte Lösungsmittel, Azeton oder Phosphorsäure enthalten. Diese sind giftig und können das Reinigungsmodul beschädigen.

Reinigungs- und Wartungsintervall

Allgemeines



HINWEIS! Diese Reinigungs- und Wartungsintervalle müssen immer auf die Auslastung des Reinigungsmoduls angepasst werden. Die unten angeführten Reinigungsintervalle sind Standardempfehlungen.

Die Reinigungs- und Wartungsverfahren werden auf den folgenden Seiten beschrieben.

Alle 300 m² oder 4 Wochen

- Reinigung des Äußeren des Reinigungsmoduls.
- Für die normale Reinigung des Reinigungs- und Gummierungsabschnittes mit der SPÜL-Funktion.

Alle 900 m² oder 12 Wochen

-oder nach 3 maliger Durchführung der normalen Reinigung des Reinigungs- und Gummierungsabschnitts - je nach dem, was zuerst eintritt.

- Gründliche Reinigung des Reinigungs- und Gummierungsabschnittes.
- Normale Reinigung des Trockners.

Reinigung, Äusseres des Reinigungsmoduls



HINWEIS! Beim Reinigen des Reinigungsmoduls keine scheuernd wirkenden Materialien verwenden.

- Mit einem fusselfreien Tuch und warmem Wasser alle Flächen sorgfältig sauber wischen, besonders den Ausgabetisch und den Zufahrtisch (sofern vorhanden).

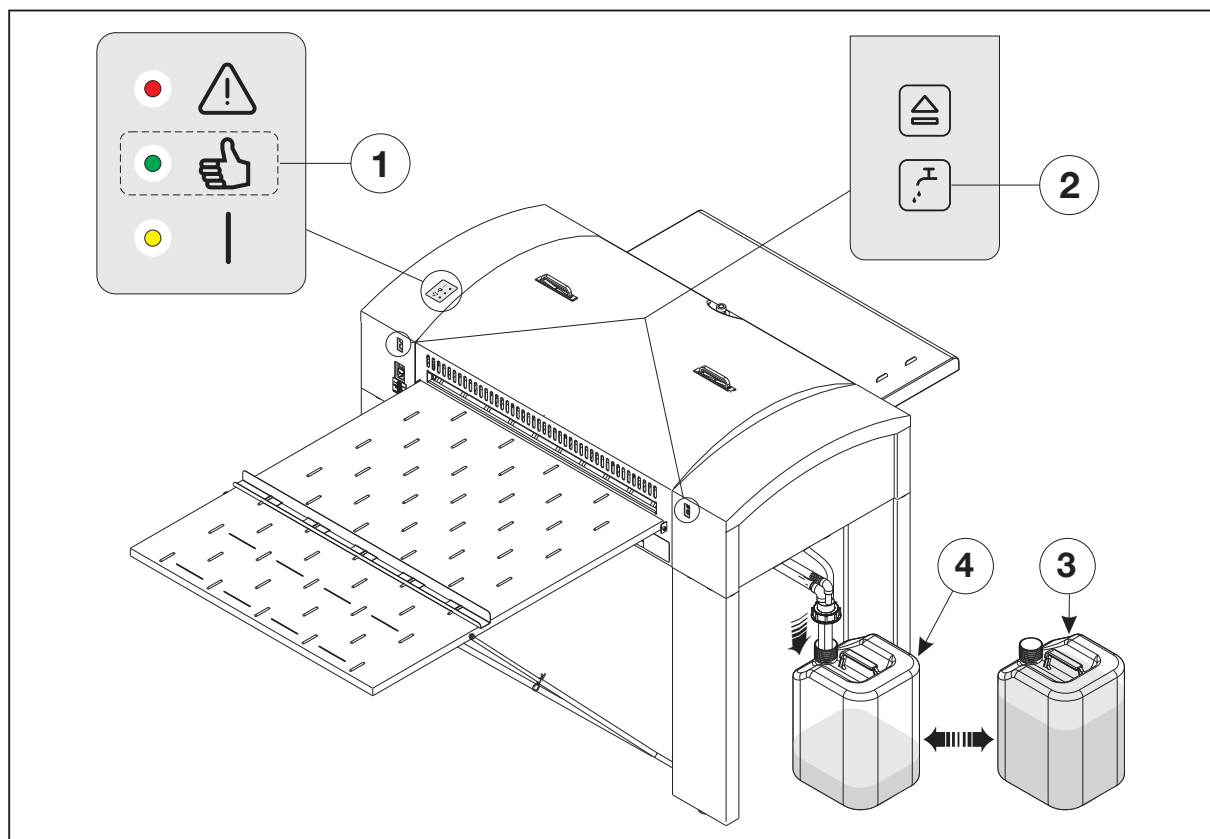
Mit der Spülfunktion

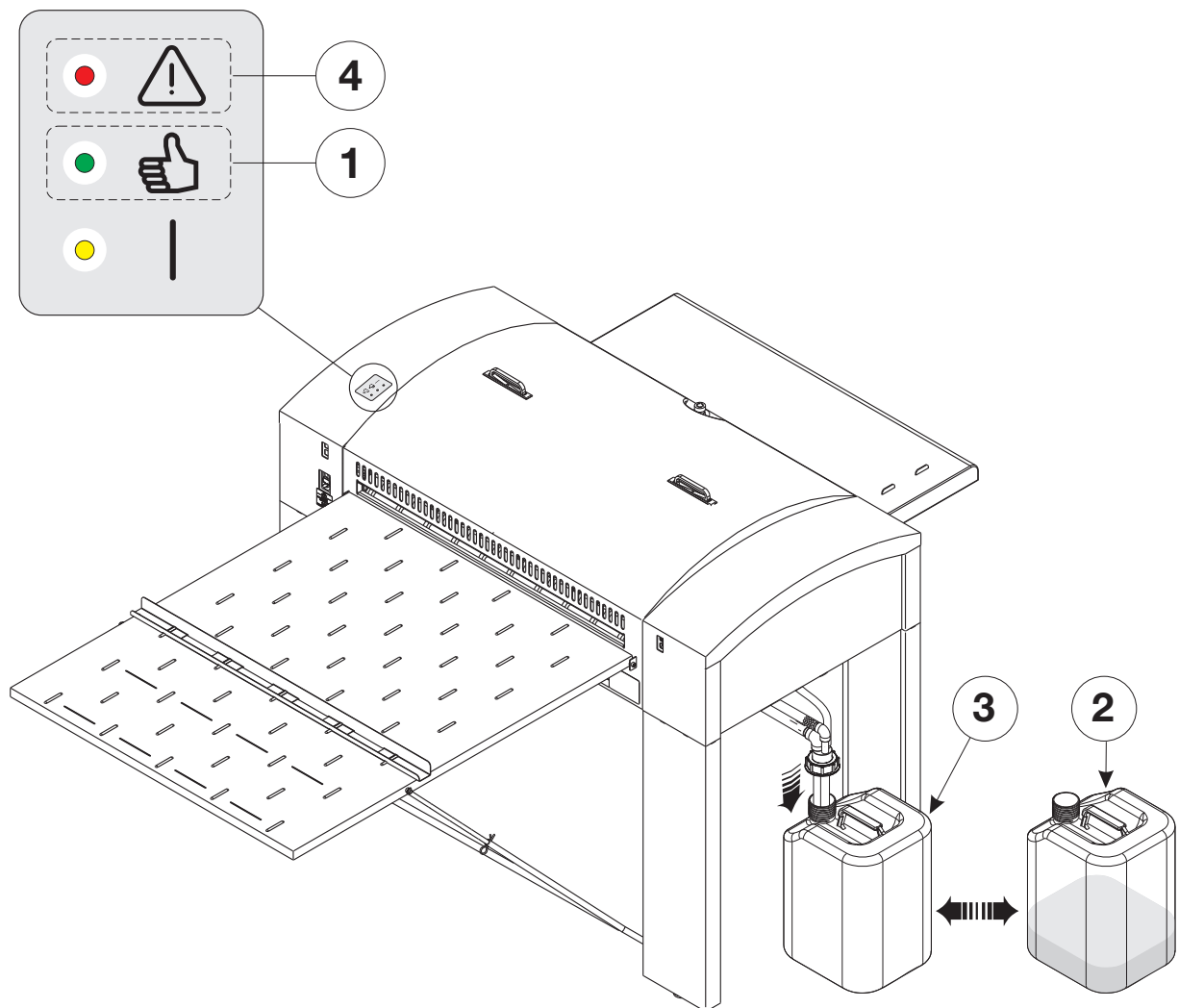
(Siehe Abbildung unten.)

- Das Reinigungsmodul muss in der Betriebsart BEREITSCHAFT sein und die Kontrollleuchte BEREIT (1) muss leuchten.
- Die SPÜL-Taste (2) einmal drücken, um die TIPPBETRIEB-Funktion zu deaktivieren. Die Kontrollleuchte BEREIT (1) blinkt langsam.
- Den Gummierungsbehälter (3) herausnehmen und durch einen Behälter (4) mit etwa 5 Liter Wasser ersetzen.
- Die SPÜL-Taste (2) innerhalb von fünf Sekunden zweimal drücken, um das Reinigungsverfahren zu beginnen. Die Kontrollleuchte BEREIT (1) schaltet sich ab.

i HINWEIS! Das Reinigungsverfahren kann durch Drücken der SPÜL-Taste (2) jederzeit abgebrochen werden.

- Das Programm läuft 5 Minuten lang. Wenn die Kontrollleuchte BEREIT (1) blinkt, muss der Wasserbehälter entnommen und durch einen Behälter mit frischer Gummierungslösung ersetzt werden.
- Abschließend die SPÜL-Taste (2) drücken, um das Reinigungsverfahren zu beenden.
- Wenn die Kontrollleuchte BEREIT (1) zu blinken aufhört, kann erneut mit der Reinigung begonnen werden.
- Den Behälter mit dem Schmutzwasser (4) in den Behälter mit verbrauchter Gummierungslösung (3) entleeren und diesen ordnungsgemäß entsorgen.

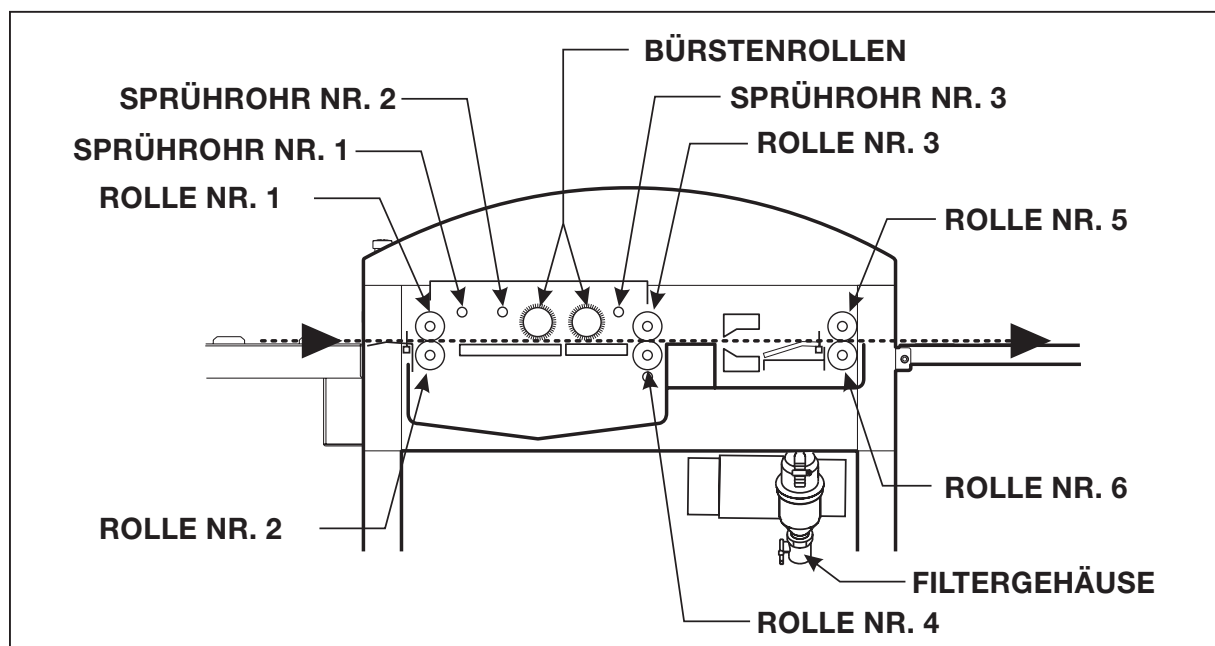




Gründliche Reinigung, Reinigungs- und Gummierungsabschnitt

(Siehe Abbildung auf der gegenüberliegenden Seite.)

- Die SPÜL-Funktion durchführen, wie weiter vorne unter „MIT DER SPÜLFUNKTION“ beschrieben.
- Wenn die Kontrollleuchte **BEREIT (1)** blinkt, den Wasserbehälter **(2)** entnehmen und durch einem leeren Eimer oder Behälter **(3)** ersetzen.
- Die obere Abdeckung und die inneren Abdeckungen entfernen.
- Die Kontrollleuchte **BEREIT (1)** erlischt und die Kontrollleuchte **ALARM (4)** leuchtet auf.
- Die drei Sprühhohre, zwei Bürstenwalzen und sechs Transportrollen aus dem Reinigungs- und Gummierungsabschnitt entfernen und separat reinigen:
 - Die Gummierollen mit einem Tuch oder einer Bürste und Wasser reinigen.
 - Wasser über die Bürste laufen lassen und diese durch die Hand zwingen (Gummihandschuhe tragen).
 - Die Außenseite der Sprühhohre mit einem Tuch oder einer Zahnbürste und Wasser und die Innenseite mit einer langstieligen Flaschenbürste reinigen. Nach Bedarf die Löcher in den Sprühhohren mit einem Stück dünnen Draht (z. B. Büroklammer) reinigen.
 - Das Sieb aus dem Filtergehäuse nehmen und von Hand mit einer Bürste und Wasser reinigen. Danach das Sieb wieder in das Filtergehäuse einsetzen. Sicherstellen, dass das orangefarbene Ventil ordnungsgemäß geschlossen ist. (Siehe Abbildung unten.)
- Die Führungen, Zahnräder, den Tankboden und die Tankwände mit Wasser und einem Tuch oder einer weichen Bürste reinigen.
- Sicherstellen, dass alle Teile nach der Reinigung wieder in der ursprünglichen Stellung eingebaut werden. Die korrekte Lage der Rollen, Bürstenrollen und Sprühhohre aus der Abbildung unten entnehmen.
- Den Eimer oder Wasserbehälter **(3)** entnehmen und durch einen Behälter mit frischer Gummierungslösung ersetzen.
- Wenn die Kontrollleuchte **BEREIT (1)** aufleuchtet, kann wieder mit der Reinigung begonnen werden.



Normale Reinigung, Trockner



VORSICHT! Der Trockner darf nicht mit laufendem Leitungswasser gereinigt werden.

(Siehe Abbildung unten.)

- Die Transportrollen (1) aus dem Abschnitt ausbauen und mit einem feuchten Tuch reinigen.
- Die Führungen (2) mit einem feuchten Tuch abwischen.
- Die Rollen wieder einbauen.

