

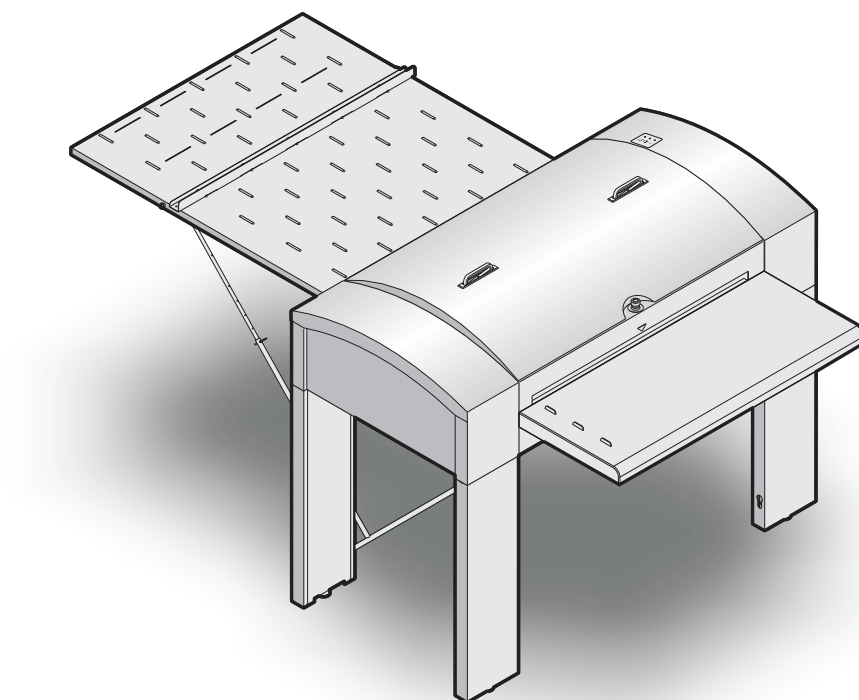
User's Manual



C85/C120
La unidad de limpieza

Manual del usuario para

C85/C120 la unidad de limpieza



Edición AA, Marzo de 2007
Este manual tiene el número de parte 51547-E



Este manual es para los usuarios que usan el equipo a diario.

Antes de poner en marcha el equipo, lea siempre el *Manual de Instrucciones de Seguridad, No. de Parte 21741* y manténgalo junto a la máquina para referencia en todo momento.

This manual is published by: **GLUNZ & JENSEN A/S**
Haslevvej 13,
DK-4100 Ringsted
Denmark
Phone:+45 57 68 81 81
E-mail: gjhq@glunz-jensen.com
Internet: www.glunz-jensen.com

Contenido

Parte 1: Introducción	1-1
¡¡IMPORTANTE!	1-1
Aprobaciones:	1-1
Uso indicado del equipo:	1-1
Instalación:	1-1
Datos técnicos:	1-1
Este manual:	1-1
Uso indicado de este manual:	1-1
Salvedades:	1-2
Advertencias, precauciones y notas:	1-2
Explicación:	1-2
Parte 2: Descripción del funcionamiento	2-1
Generales	2-1
Limpieza y engomado (1)	2-1
Secador (2)	2-1
Controles e indicadores	2-3
Interruptor principal (1)	2-3
Indicador “alarma” (2) (rojo)	2-3
Indicador “listo” (3) (verde)	2-3
Indicador de “encendido” (4) (amarillo)	2-3
Tecla “expulsar” (5)	2-3
Tecla “enjuague” (6)	2-3
Botón de parada de emergencia (7)	2-3
Parte 3: Procedimientos de operación	3-1
Puesta en marcha:	3-1
Fijación de los rodillos de transporte:	3-1
Encendido de la unidad de limpieza	3-3
Función de marcha lenta intermitente:	3-3
Carga desde la mesa de alimentación	3-5
¡Sólo para unidades de limpieza fuera de línea!	3-5
Carga desde una grabadora de planchas	3-5
¡Sólo para unidades de limpieza en línea!	3-5
Procedimiento de apagado:	3-7
Apagado de la unidad de limpieza	3-7
Liberación de los rodillos de transporte	3-7

Parte 4: Limpieza y mantenimiento	4-1
Generales	4-1
Accesorios de limpieza	4-1
Agentes de limpieza	4-1
Intervalos de limpieza/mantenimiento	4-2
Generales	4-2
Cada 300 m ² o 4 semanas	4-2
Cada 900 m ² o 12 semanas	4-2
Limpieza del exterior de la unidad de limpieza	4-2
Uso de la función de enjuague	4-3
Limpieza principal, sección de limpieza y engomado	4-5
Limpieza normal, sección del secador	4-6

Parte 1: Introducción

¡IMPORTANTE!

Aprobaciones:

- La unidad de limpieza se fabrica de acuerdo con las exigencias legales. Para asegurar el cumplimiento con dichos requisitos, el equipo es probado por Underwriters Laboratories u otra autoridad acreditada.
- Las aprobaciones aparecerán en las etiquetas adheridas a la placa de identificación de la unidad de limpieza o la parte del bastidor de la misma.

Uso indicado del equipo:

- Revelado de materiales fotográficos, tal como se especifica en "1. ESPECIFICACIONES TÉCNICAS" del Manual de Servicio.

Instalación:

- El procedimiento de instalación se describe en el "Manual de Instalación".
- Es responsabilidad del propietario y operador(es) de esta unidad de limpieza, que la instalación sea hecha por técnicos calificados autorizados a realizar instalaciones eléctricas y en cumplimiento con todos los códigos locales.
- La instalación, servicio técnico y reparaciones deben ser efectuadas únicamente por técnicos de servicio entrenados en el mantenimiento del equipo.
- El fabricante no se responsabiliza por ningún daño causado por la instalación incorrecta de esta unidad de limpieza.

Datos técnicos:

- Observe los datos técnicos indicados en la placa de identificación de la unidad de limpieza, situada en el panel posterior de la misma.

Este manual

Uso indicado de este manual:

- Este manual es para los usuarios que usan el equipo a diario.
- Antes de poner en marcha el equipo, lea siempre el *Manual de Instrucciones de Seguridad, Número de Parte 21741* y manténgalo junto a la máquina para referencia en todo momento.

Salvedades:

- Este manual ha sido escrito e ilustrado empleando la mejor información disponible en el momento de su publicación.
- Cualesquiera diferencias entre el manual y el equipo, reflejan mejoras introducidas después de la publicación del manual.
- Las modificaciones, inexactitudes técnicas y errores tipográficos serán corregidos en las ediciones subsecuentes.
- Como parte de nuestra política de mejoramiento continuo, nos reservamos el derecho de modificar el diseño y/o especificaciones sin previo aviso.

Advertencias, precauciones y notas

En este manual se incluyen advertencias, precauciones y notas, impresas en negrita sobre un fondo gris, como en el siguiente ejemplo:



¡NOTA! Para limpiar los paneles de la unidad de limpieza no use ningún material abrasivo.

Explicación:

¡NOTA! El operador debe observar y/o tomar acciones de acuerdo con las instrucciones a fin de obtener el mejor funcionamiento posible del equipo.



¡PRECAUCIÓN! El operador debe observar y/o tomar acciones de acuerdo con las instrucciones para evitar causar cualquier daño mecánico o eléctrico al equipo.



¡ADVERTENCIA! El operador debe observar y/o tomar acciones de acuerdo con las instrucciones para evitar causar cualquier lesión física al personal.

Parte 2: Descripción del funcionamiento

Generales

(Ver la ilustración más abajo.)

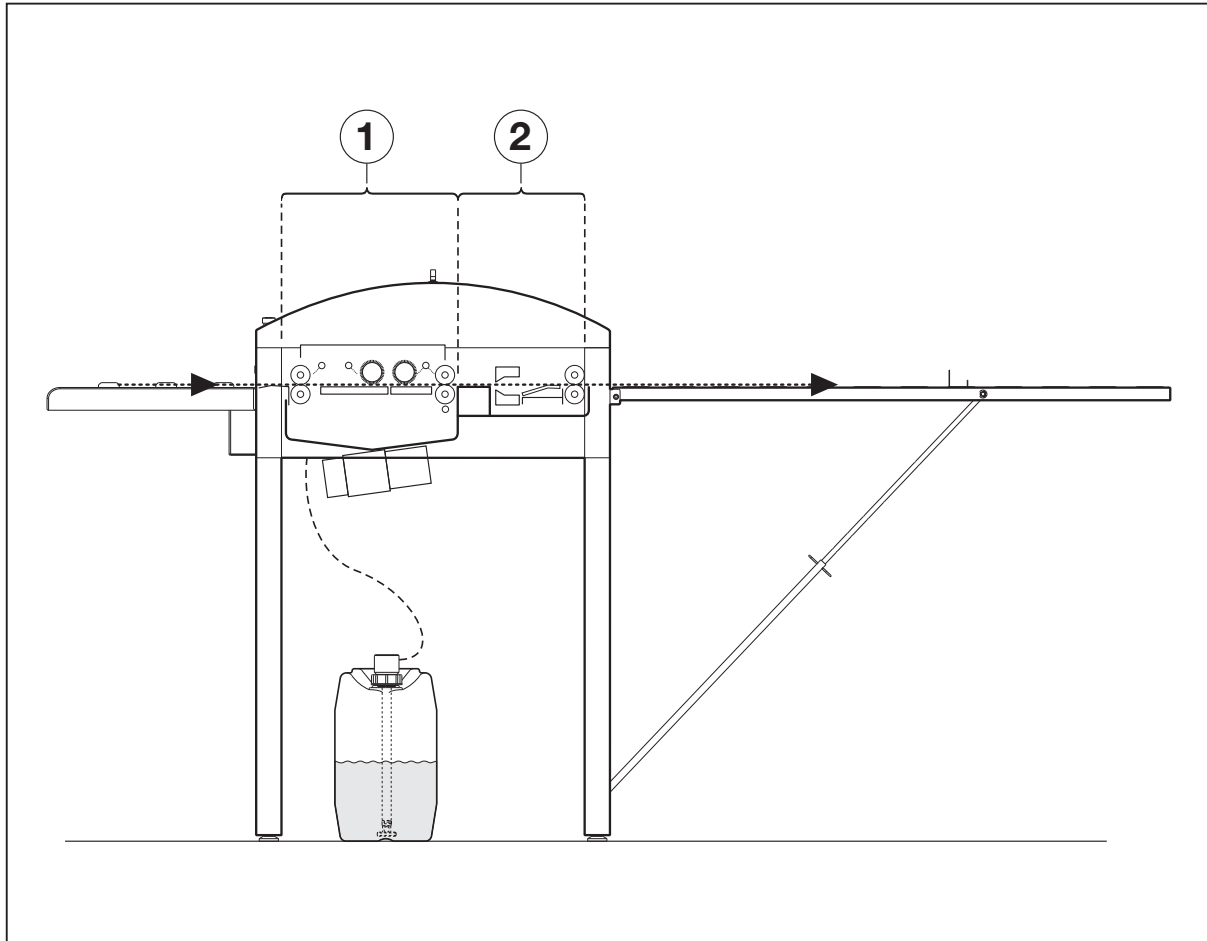
La unidad tiene dos secciones principales:

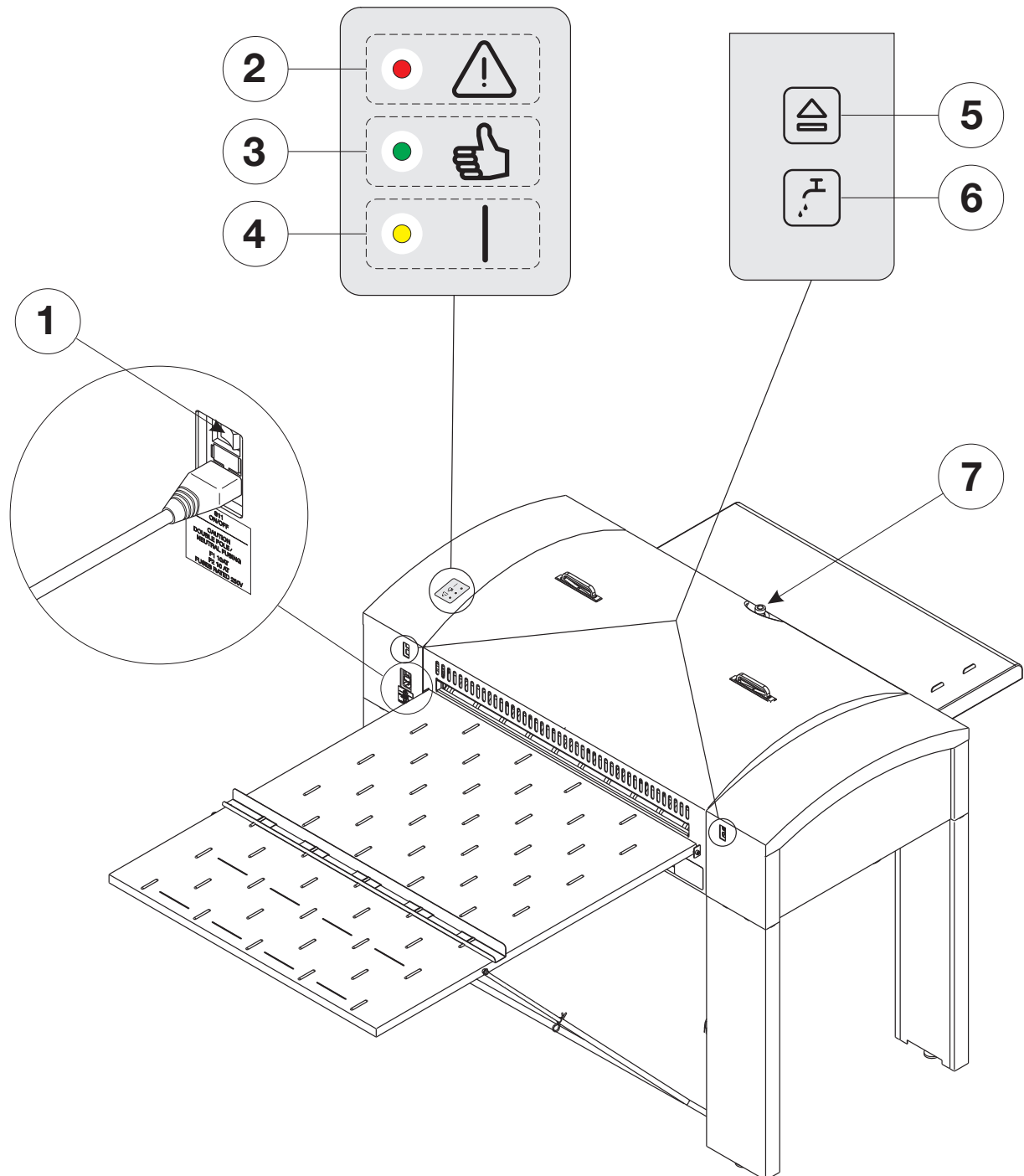
Limpieza y engomado (1)

Eliminación de emulsión sin exponer, seguido de aplicación de una capa delgada de goma para proteger la placa de oxidación, suciedad, huellas digitales, etc.

Secador (2)

Secado de la placa para permitir la manipulación inmediata de la misma.





Controles e indicadores

(Ver la ilustración al frente.)

Interruptor principal (1)

Enciende y apaga la alimentación eléctrica a la unidad de limpieza.

Indicador “alarma” (2) (rojo)

Se ilumina si la unidad de limpieza requiere atención.
Consulte “4. SOLUCIÓN DE PROBLEMAS” en el Manual de Servicio para conocer más detalles al respecto.

Indicador “listo” (3) (verde)

Se ilumina cuando la unidad de limpieza está lista.

Indicador de “encendido” (4) (amarillo)

Se ilumina cuando se enciende la unidad de limpieza usando el interruptor principal (1).

Tecla “expulsar” (5)

Pulse la tecla para arrancar la unidad de limpieza en el modo LIMPIAR (motor de transporte, motor del rodillo depurador, bomba de circulación, calentador del secador y funcionamiento del soplador).

Pulse la tecla una vez más para regresar al modo EN ESPERA.



¡NOTA! Esta función también se puede usar para expulsar una placa atascada en el interior de la unidad de limpieza.

Tecla “enjuague” (6)

Púlsela para iniciar el procedimiento de limpieza de la unidad de limpieza.

Consulte “LIMPIEZA Y MANTENIMIENTO” posteriormente en este manual por mayores detalles.

Botón de parada de emergencia (7)

Cuando se lo pulsa, el botón inmediatamente interrumpe toda la alimentación eléctrica a los diversos componentes.

Parte 3: Procedimientos de operación

Puesta en marcha

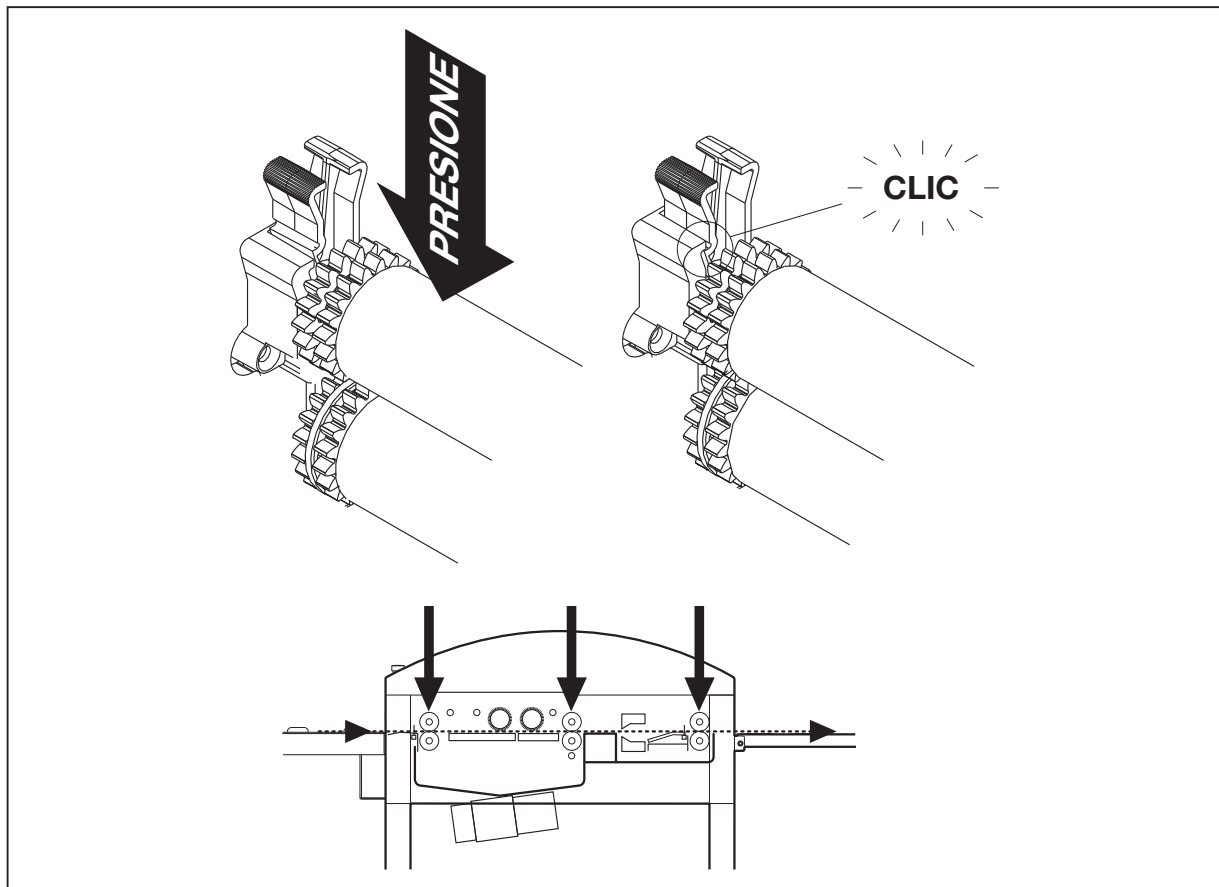
Fijación de los rodillos de transporte

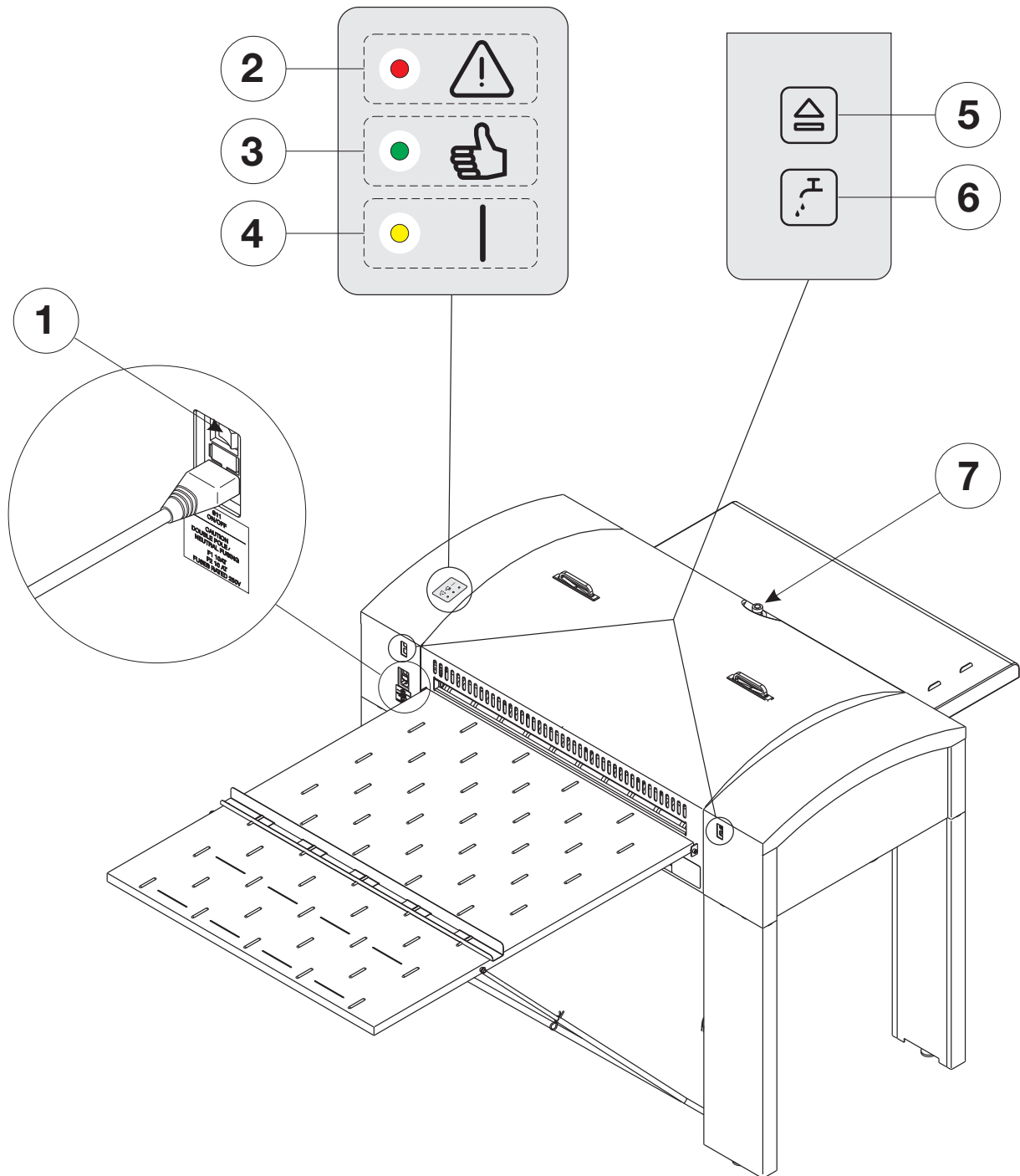
Antes de arrancar, usted tiene que quitar la tapa superior y las tapas interiores para verificar si los rodillos de transporte se han liberado de sus posiciones bloqueadas.

Si es así, deberá volver a asegurarlos:

(Ver la ilustración más abajo.)

- Pulse hacia abajo a cada lado de los tres pares de rodillos de transporte tal como se indica (¡NOTA! **Primero del lado de la transmisión**) para bloquearlos.
- Cuando los cojinetes del rodillo hacen “clic”, están correctamente fijados.





Encendido de la unidad de limpieza

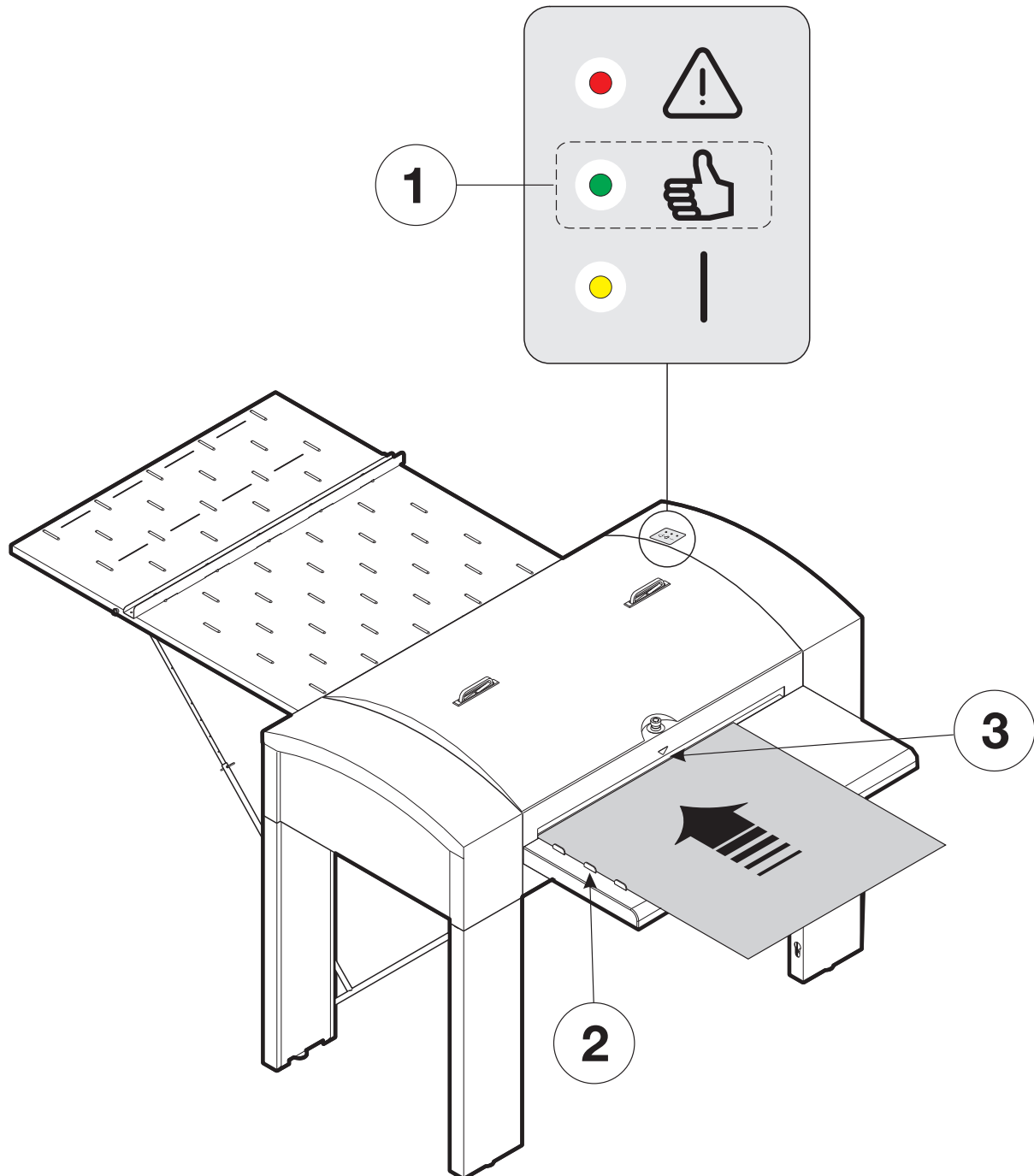
(Ver la ilustración al frente.)

- Asegúrese de que el recipiente de goma **(8)** esté suficientemente lleno.
- Coloque el interruptor principal **(1)** en la posición ENCENDIDO/I.
- El indicador "Alimentación eléctrica" **(4)** está iluminado, la unidad de limpieza se inicializa durante aproximadamente 3 segundos y luego pasa al modo EN ESPERA.
- Cuando se ilumina el indicador LISTO **(3)**, puede comenzar la limpieza.

Función de marcha lenta intermitente

La función MARCHA LENTA INTERMITENTE arrancará la bomba de circulación y hará girar los rodillos de transporte y los cepillos durante un cierto tiempo a intervalos para evitar la cristalización de la solución de limpieza/engomado en los rodillos y cepillos.

La función inicial de MARCHA LENTA INTERMITENTE (después de haber aplicado la alimentación eléctrica a la unidad de limpieza) funciona durante 2 minutos. Después de eso, dicha función funcionará durante 30 segundos, cada 10 minutos.



Carga desde la mesa de alimentación

¡Sólo para unidades de limpieza fuera de línea!

(Ver al diagrama al frente.)



¡PRECAUCIÓN! Asegúrese siempre de quitar las planchas prontamente de la mesa de salida para evitar que se froten entre sí.

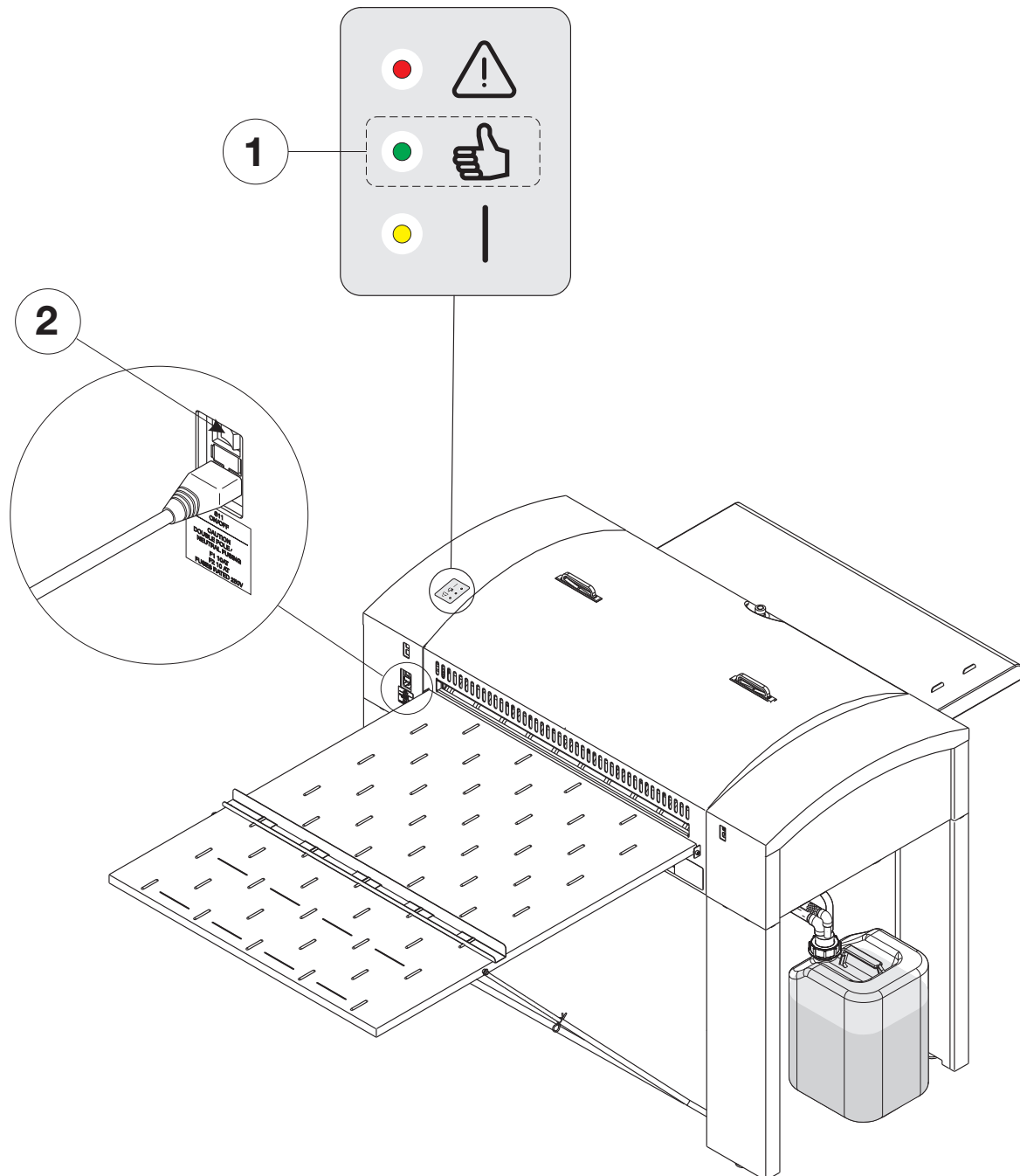
- La unidad de limpieza debe estar en el modo EN ESPERA y el indicador LISTO (1) debe estar iluminado.
- Siempre alimente el material de planchas desde el lado izquierdo de la mesa de alimentación con el lado de la emulsión hacia arriba, usando las guías de alimentación de planchas (2) en la mesa.
- Alimente la placa lentamente hacia el interior de la unidad de limpieza hasta que se enganche en los rodillos de entrada. El sensor de entrada (3) pasa la unidad de limpieza al modo LIMPIAR y la máquina se arranca con los ajustes de velocidad preestablecidos.
- Verifique que se apague el indicador LISTO (1), indicando que se está alimentando una placa al interior de la máquina.
- Se ilumina el indicador LISTO (1) nuevamente por poco tiempo después de que la placa se haya alejado del sensor de entrada (3). Ahora se puede insertar una placa nueva.
- Poco después de que la placa ha salido, la unidad de limpieza vuelve automáticamente al modo EN ESPERA.

Carga desde una grabadora de planchas

¡Sólo para unidades de limpieza en línea!

(Ver la ilustración al frente.)

- La unidad de limpieza debe estar en el modo EN ESPERA y el indicador LISTO (1) debe estar iluminado.
- Cuando una placa entra en la unidad de limpieza proveniente de la grabadora de planchas, la unidad de limpieza se pondrá en marcha automáticamente en el modo LIMPIAR.
- Poco después de que la placa ha salido, la unidad de limpieza vuelve automáticamente al modo EN ESPERA.



Procedimiento de apagado

i ¡NOTA! La unidad de limpieza se debe apagar completamente únicamente en días feriados o para mantenimiento y reparación.

Apagado de la unidad de limpieza

(Ver la ilustración al frente.)

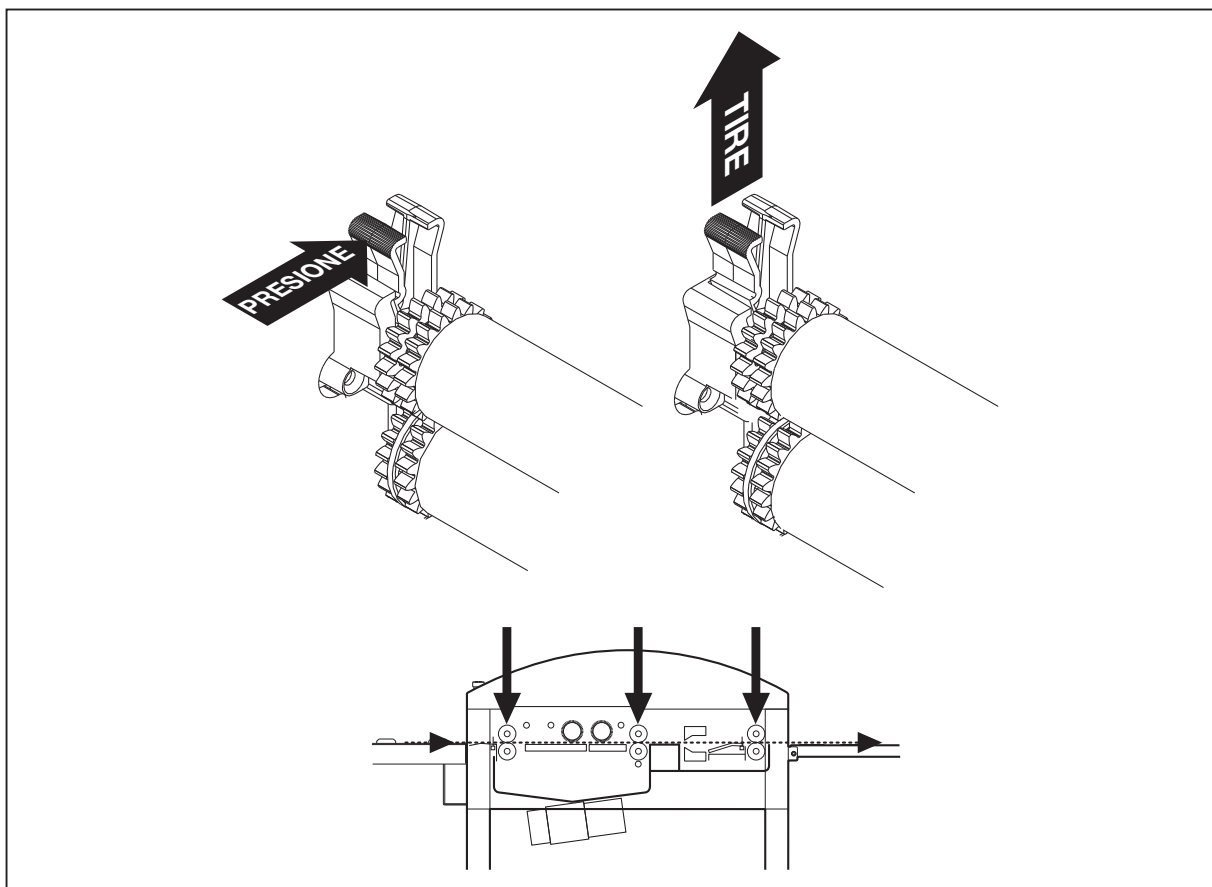
- La unidad de limpieza debe estar en el modo EN ESPERA y el indicador LISTO (1) debe estar iluminado.
- Apague la unidad de limpieza colocando el interruptor principal (2) en "O"(apagado).

Liberación de los rodillos de transporte

(Ver la ilustración más abajo.)

Si la unidad de limpieza debe apagarse durante un período de tiempo más prolongado, deberán liberarse los rodillos de transporte:


- Quite la cubierta superior y las interiores.
- Libere los cojinetes de los rodillos en ambos lados presionándolos el brazo de bloqueo tal como se ilustra, y luego tirando de ellos hacia arriba.
- Reemplace las cubiertas.





Parte 4: Limpieza y mantenimiento

Generales

La realización de la limpieza y el mantenimiento de manera regular reducen las posibilidades de fallas del equipo y la pérdida de la calidad de la limpieza. Una sola persona debe ser responsable de realizar el programa de mantenimiento preventivo. Dicha persona deberá estar familiarizada con el equipo así como con sus características operacionales y requisitos de mantenimiento.

 **¡NOTA!** El personal que realiza cualquier tipo de mantenimiento, limpieza o servicio técnico deberá familiarizarse con las instrucciones de seguridad y protección medioambiental descritas en el “Manual de instrucciones de seguridad” antes de tratar de llevar a cabo cualquiera de estos procedimientos.

 **¡PRECAUCIÓN!** No cubra la máquina con un paño o trozo de plástico para protegerla del polvo, ya que esto evita la circulación libre alrededor de la máquina y puede ocasionar condensación y sobrecalentamiento.

 **¡PRECAUCIÓN!** Asegúrese de desconectar la alimentación eléctrica y de desenchufar la unidad antes de realizar cualquier tipo de limpieza o mantenimiento.

Accesorios de limpieza

 **¡PRECAUCIÓN!** No utilice nunca herramientas duras ni materiales abrasivos al limpiar cualquier parte de la unidad de limpieza.

Delantal, guantes de caucho y gafas.

Para protección personal.

Paño sin pelusa, esponja y cepillo suave.

Para limpiar los rodillos, las guías y las paredes del tanque.

Cepillo para botellas de mango largo y alambre delgado (por ejemplo, un clip).

Para limpiar el interior y los orificios de los tubos de pulverización.

Agentes de limpieza

Agua tibia 35-40°C (95-104°F). Para todos los propósitos de limpieza.



¡ADVERTENCIA! No utilice nunca agentes de limpieza que contengan solventes clorados o ácido acético o fosfórico. Dichos productos constituyen un peligro a la salud y podrían ocasionar daños a la unidad de limpieza.

Intervalos de limpieza/mantenimiento

Generales



¡NOTA! Los intervalos de limpieza y mantenimiento siempre deben corresponder al nivel de servicio de la unidad de limpieza. Los intervalos de limpieza indicados a continuación son recomendaciones estándar.

Los procedimientos de limpieza y mantenimiento se describen en las páginas siguientes.

Cada 300 m² o 4 semanas

- Limpieza del exterior de la unidad de limpieza.
- Limpieza normal de la sección de limpieza y engomado usando la función ENJUAGUE,

Cada 900 m² o 12 semanas

- o cada tercera vez de haber realizado la limpieza normal de la sección de limpieza y engomado, lo que ocurra primero.

- Limpieza principal de la sección de limpieza y engomado.
- Limpieza normal de la sección del secador.

Limpieza del exterior de la unidad de limpieza



¡NOTA! Para limpiar los paneles de la unidad de limpieza no use ningún material abrasivo.

- Utilice un paño sin pelusa y agua tibia para limpiar cuidadosamente todas las superficies, especialmente la mesa de salida y la mesa de alimentación (si la hubiera).

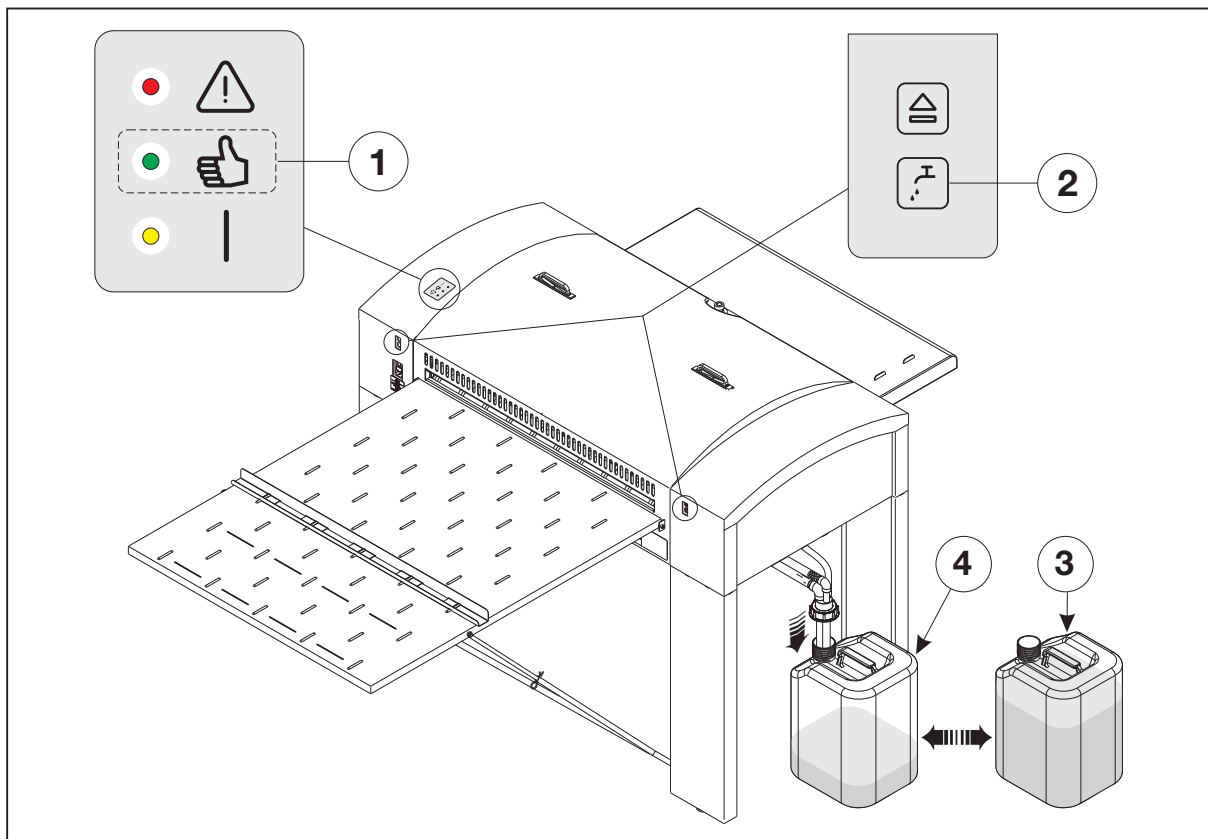
Uso de la función de enjuague

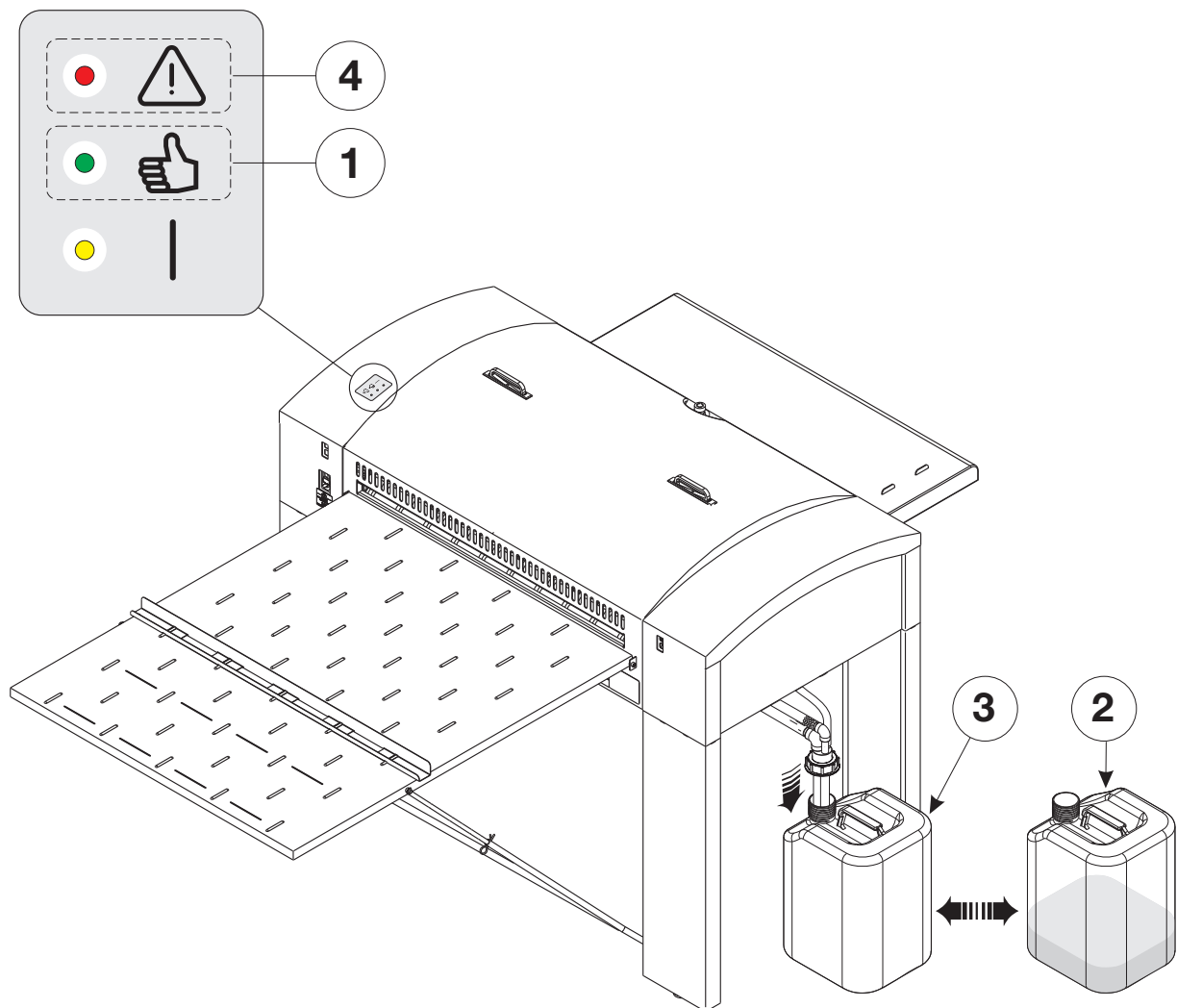
(Ver la ilustración más abajo.)

- La unidad de limpieza debe estar en el modo EN ESPERA y el indicador LISTO (1) debe estar iluminado.
- Pulse la tecla ENJUAGUE (2) una vez para desactivar la función MARCHA LENTA INTERMITENTE. El indicador LISTO (1) parpadeará lentamente.
- Retire el recipiente de goma (3) y reemplácelo con un recipiente (4) que contiene aproximadamente 5 litros de agua.
- Pulse la tecla ENJUAGUE dos (2) veces dentro de un plazo de 5 segundos para comenzar el procedimiento de limpieza. Se apaga el indicador LISTO (1).

i ¡NOTA! Es posible anular el procedimiento de limpieza en cualquier momento pulsando la tecla ENJUAGUE (2).

- El programa funcionará durante 5 minutos y cuando parpadee el indicador LISTO (1), retire el recipiente de agua y reemplácelo con un recipiente con goma fresca.
- Por último, pulse la tecla ENJUAGUE (2) para finalizar el procedimiento de limpieza.
- Cuando el indicador LISTO (1) deja de parpadear, puede recomenzar la limpieza.
- Vacíe el recipiente de agua sucia (4) en el recipiente con goma usada (3) y deseche este recipiente correctamente.

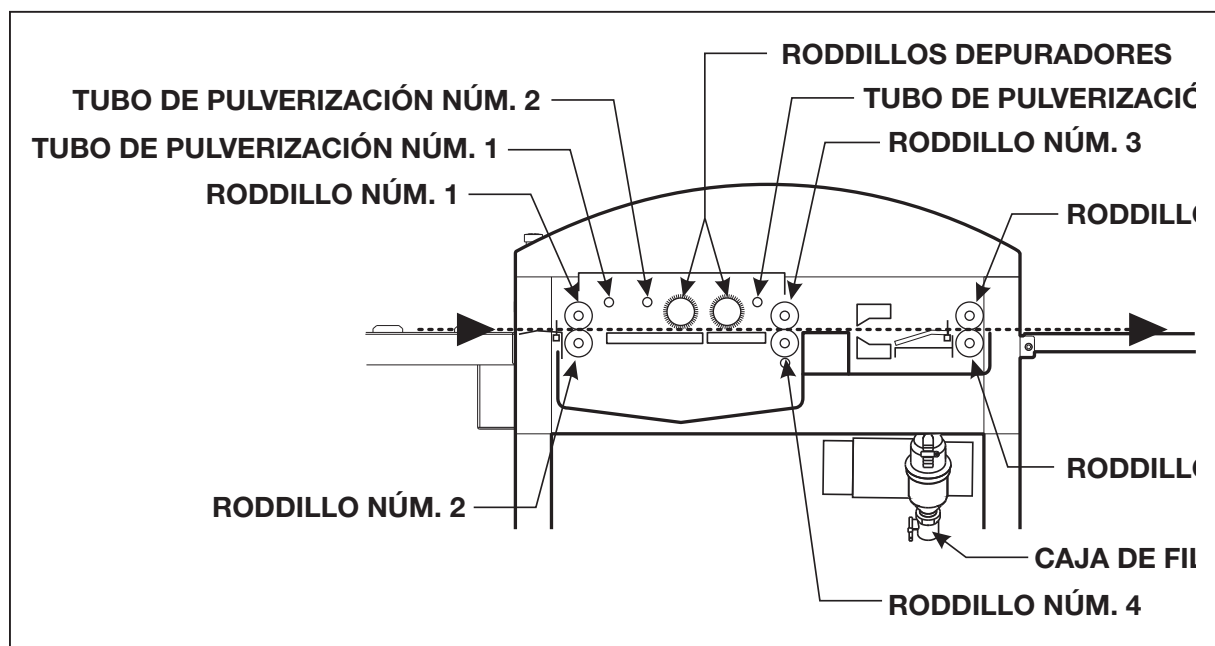




Limpieza principal, sección de limpieza y engomado

(Ver la ilustración al frente.)

- Realice la función de ENJUAGUE tal como se describe en “USO DE LA FUNCIÓN DE ENJUAGUE” que aparece con anterioridad en este manual.
 - Cuando parpadea el indicador LISTO (1) retire el recipiente de agua (2) y reemplácelo con un cubo o recipiente vacío (3).
 - Quite la cubierta superior y las interiores.
 - Se apaga el indicador LISTO (1) y se ilumina el indicador ALARMA (4).
 - Retire los tres tubos de pulverización, los dos rodillos depuradores y los seis rodillos de transporte de la sección de limpieza y engomado, y límpielos separadamente.
 - Limpie los rodillos de caucho con un paño o cepillo y agua.
 - Al dejar correr el agua sobre el cepillo, desplácelo sobre su mano (use guantes de caucho).
 - Limpie el exterior de los tubos de pulverización con un paño o cepillo de dientes y agua, usando un cepillo para botellas de mango largo para limpiar el interior. Si fuera necesario, limpie los orificios de los tubos de pulverización con un trozo de alambre delgado (por ejemplo, un clip).
 - Retire el chupón de la caja de filtros, límpielo manualmente con agua y un cepillo, y vuelva a colocarlo en la caja de filtros. Asegúrese de que la válvula anaranjada quede correctamente cerrada. (Ver la ilustración más abajo.)
-
- Lave las guías, los engranajes, el fondo del tanque y las paredes con agua, usando un paño o un cepillo suave.
 - Asegúrese de que todas las piezas se vuelvan a instalar en su lugar correcto después de realizar la limpieza. Consulte la ilustración a continuación para asegurarse de la ubicación correcta de los rodillos, los rodillos depuradores y los tubos de pulverización.
 - Retire el cubo o el recipiente de agua (3) y reemplácelo con un recipiente que contiene goma fresca.
 - Cuando se ilumina el indicador LISTO (1), puede recomenzar la limpieza.



Limpieza normal, sección del secador



¡PRECAUCIÓN! No use chorros de agua para la limpieza de la sección del secador.

(Ver la ilustración más abajo.)

- Retire los rodillos de transporte (1) de la sección y límpielos con un paño húmedo.
- Limpie las guías (2) con un paño húmedo.
- Vuelva a instalar los rodillos.

